

Министерство образования, науки и молодежной политики  
Краснодарского края  
государственное бюджетное профессиональное образовательное учреждение  
Краснодарского края  
«Кропоткинский техникум технологий и железнодорожного транспорта»

КОМПЛЕКТ ОЦЕНОЧНЫХ СРЕДСТВ  
для проведения текущего контроля успеваемости и промежуточной  
аттестации  
(в форме дифференцированного зачета)  
по дисциплине  
ОП.06 Кубановедение  
  
для профессий  
среднего профессионального образования  
23.01.09 Машинист локомотива

Комплект оценочных средств по дисциплине ОП.06 Кубановедение разработан на основе рабочей программы дисциплины ДУД. 02 Кубановедение для профессий СПО: 23.01.09 Машинист локомотива, утвержденного приказом Министерства образования и науки Российской Федерации № 1569 от 9 декабря 2016 года, зарегистрированным в Минюсте РФ 22 декабря 2016 года 44898, укрупненной группы профессий 43.00.00 Сервис и туризм. в соответствии с положением № 32 «Об оценочных средствах для текущего контроля и промежуточной аттестации в ГБПОУ «КТТ и ЖТ» (Приказ № 60/1 от 20.02.2015 г.), положением № 138 «О периодичности и порядке текущего контроля успеваемости и промежуточной аттестации обучающихся в ГБПОУ «КТТ и ЖТ» (Приказ № 372 от 31.08.2018 г.).

Организация-разработчик: Государственное бюджетное профессиональное образовательное учреждение Краснодарского края «Кропоткинский техникум технологий и железнодорожного транспорта».

Разработчик: Уваров Е.И. \_\_\_\_\_ преподаватель ГБПОУ «КТТ и ЖТ».

Рецензенты:

|         |  |
|---------|--|
| _____   | Кузина Наталья Алексеевна  |
| подпись | Преподаватель истории и обществознания<br>ГБПОУ «Кропоткинский медицинский колледж»                        |
|         | I квалификационная категория   |
|         | <u>Преподаватель истории и обществознания</u>  |
|         | Квалификация по диплому  |
| _____   | Боев Андрей Николаевич   |
| подпись | Кандидат исторических наук, преподаватель ППО<br>Частное учреждение «Юридический техникум»<br>г. Кропоткин |
|         | <u>Учитель истории и МХК</u>   |
|         | Квалификация по диплому  |

## 1. Паспорт комплекта оценочных средств

### 1.1. Область применения комплекта оценочных средств

Комплект оценочных средств предназначен для контроля и оценки результатов освоения учебной дисциплины ОП.09 Кубановедение

### 1.2. Сводные данные об объектах оценивания, основных показателях оценки результатов и их критериях, типах заданий, формах аттестации

Таблица 1

| Результаты освоения<br>(объекты оценивания)  | Основные показатели оценки<br>результата и их критерии   | Тип задания;<br>№ задания   | Форма аттестации<br>(в соответствии с<br>учебным планом) |
|--|--|---|--|
| владение знаниями об основных фактах, процессах и явлениях, характеризующих историю Кубани в её взаимосвязи с отечественной и всемирной историей             | формулирование основных этапов и ключевых событий истории Кубани в контексте российской и мировой истории  | устный опрос<br>самостоятельная работа                                | дифференцированный зачет                                 |
| сформированность представлений об основных этапах становления человеческого общества на территории нашего края и развития его природного комплекса           | перечисление народов, живших на территории Кубани в различные исторические эпохи<br>систематизирование знаний о природном комплексе Краснодарского края, историко-культурных памятниках родного края | устный опрос<br>тестирование<br>самостоятельная работа<br>презентации | дифференцированный зачет                                 |
| ориентирование в актуальной для нашего края терминологии в области истории, обществознания, литературы и искусства, в области географии, изучения биосферы и | описание фольклора и музыкально-культурного наследия народов, населявших Кубань  | устный опрос<br>самостоятельная работа<br>тестирование<br>презентации | дифференцированный зачет                                 |

|  |  |   |                          |
|--|--|---|--------------------------|
| природных объектов   |  |   |                          |
| знание современных версий и трактовок важнейших проблем региона и путей их решения;  | определение современных версий трактовок исторического процесса на Кубани  | устный опрос<br>самостоятельная работа<br>презентации       | дифференцированный зачет |
| определение роли Кубани в российском и мировом сообществе  | выявление причинно-следственных связей истории края в контексте российской и мировой истории, определение взаимосвязей и особенности истории Кубани, России и мира | устный опрос<br>самостоятельная работа                      | дифференцированный зачет |
| познание региональных семейных традиций и на этой базе осознание значения семьи в жизни человека и общества, принятие ценностей семейной жизни, уважительное и заботливое отношение к членам своей семьи, к окружающим людям | применение полученных знаний в практической деятельности и повседневной жизни для формулирования своих взглядов  | фронтальный опрос<br>тестирование<br>самостоятельная работа | дифференцированный зачет |
| владение навыками исследовательской работы в вопросах об общественных и природных процессах на Кубани, о выдающихся деятелях литературы и искусства, политических деятелях, оставивших заметный след в жизни края            | перечисление открытий кубанских ученых, деятелей литературы и искусства и их вкладов в сокровищницу отечественной и мировой науки и культуры                       | устный опрос<br>тестирование<br>самостоятельная работа      | дифференцированный зачет |
| установление причинно-следственных связей между явлениями, пространственные и временные рамки изучаемых общественных, культурных и природных процессов и   | сопоставление фактов, предложенных в учебнике, с другими подходами, аргументирование своей точки зрения на излагаемую проблему                                     | устный опрос<br>самостоятельная работа                      | дифференцированный зачет |

|  |  |   |                          |
|--|--|---|--------------------------|
| явлений  |  |   |                          |
| умение характеризовать (при необходимости сравнивать) основные социальные объекты, а также объекты живой и неживой природы, выделяя тенденции развития кубанского общества как сложной динамичной системы в целом (экономика, политика, демография, культура, природный комплекс и т. д.), а также важнейших социальных институтов | систематизирование знаний об уровне социально-экономического развития Краснодарского края и своей местности на современном этапе, определение путей развития Кубани, ее роли в российской и мировой цивилизации                | устный опрос<br>самостоятельная работа                                | дифференцированный зачет |
| становление ответственного отношения к учению, готовности и способности обучающихся к саморазвитию и самообразованию на основе высокой степени самостоятельности в решении образовательных задач по курсу кубановедения;   | осуществление поиска информации по краеведческой теме на различных носителях: материалы местных СМИ, Интернета, учебные тексты и другие адаптированные источники, изложение собственных способов решения проблем современности | устный опрос<br>самостоятельная работа<br>тестирование                | дифференцированный зачет |
| определение на этапе завершения общего образования и становления устойчивых познавательных интересов мотивации к дальнейшему обучению, а также профессиональных предпочтений, с учётом региональных особенностей рынка труда и социально-профессиональных перспектив   | использование полученной информации для личностного и профессионального самоопределения собственной позиции по отношению к явлениям современной жизни, исходя из их исторической обусловленности                               | устный опрос<br>самостоятельная работа<br>тестирование<br>презентации | дифференцированный зачет |
| формирование осознанного, уважительного и доброжелательного отношения к другому человеку, его мнению,  | применение полученных знаний в практической деятельности и повседневной жизни для  | устный опрос<br>самостоятельная работа                                | дифференцированный зачет |

|  |   |  |                                 |
|--|---|--|---------------------------------|
| <p>мировоззрению, культуре, языку, вере, гражданской позиции, истории, культуре, религии, традициям, языкам, ценностям народов своего региона и России в целом, готовности и способности вести диалог с другими людьми и достигать в нём взаимопонимания</p> | <p>формулирования своих взглядов; понимания и критического осмысления общественных процессов и ситуаций</p>   |  |                                 |
| <p>развитие эстетического сознания через освоение регионального художественного наследия народов Кубани посредством творческой деятельности эстетического характера</p>  | <p>воспроизведение литературных произведений, отражающих кубанскую тематику соответствующего периода истории и Кубани</p>                                       | <p>устный опрос<br/>самостоятельная работа</p> | <p>дифференцированный зачет</p> |
| <p>умение ориентироваться в системе источников информации разного типа по вопросам прошлого, настоящего и перспектив жизнедеятельности Кубани как в социокультурной и социально-экономической областях, так и в сфере становления природного комплекса</p>   | <p>систематизирование разнообразной исторической информации о Кубани на основе своих представлений об общих закономерностях всемирно-исторического процесса</p> | <p>устный опрос<br/>самостоятельная работа</p> | <p>дифференцированный зачет</p> |

## Входная контрольная работа по кубановедению

### Вариант I

1. Где находится Черноморское побережье Кавказа?  
А) между Каспийским морем и Кавказскими горами;  
Б) между Черным морем и Кавказскими горами;  
В) между Аральским морем и Кавказскими горами.
2. Как в 10-15 вв. называлось Черное море?  
А) Русское;                      В) Тмутараканское;  
Б) Белое;                         Г) Кубанское.
3. Как назывались каменные изваяния, которые остались на Кубани после половцев?  
А) «половецкие деды»;            Б) «половецкие бабы»;            В) «дедули».
4. Где в 17в. Формируется казачья община «Войско Кубанское»?  
А) около современной ст. Некрасовской;            Б) близ г. Ейска;  
В) в районе Таманского полуострова.
5. Первая железная дорога на Кубани была построена:  
А) в 1869г.;                         Б) в 1875г.;                         В) в 1864г.
6. С 1842г. Куренные поселения, как и по всей России, стали называть:  
А) деревня;                         Б) село;  
В) станица;                         Г) хутор.
7. Кто захватил при переселении на Кубань лучшие земли?  
А) войсковой судья;                В) кошевой атаман;  
Б) казачья старшина;            Г) войсковой писарь.
8. Крупнейшим потребителем пресной воды на Кубани является:  
А) сельское хозяйство;            В) промышленность;  
Б) водоснабжение населенных пунктов.
9. Какой самый мелкий хищник из млекопитающих обитает в нашем крае?  
А) соболь;                            В) ласка;  
Б) лиса;                                Г) куница.
10. Как называется государственный биосферный заповедник, находящийся на территории Краснодарского края?  
А) Кубанский;                        В) Краснодарский;  
Б) кавказский;                        Г) Черноморский.

## Вариант II

1. Какие реки впадают в Черное море?  
А) Днепр, Дунай;                      В) Лена, Енисей;  
Б) Сырдарья, Амударья;              Г) Колыма, Волга.
2. Когда в Причерноморье начали образовываться итальянские колонии?  
А) конец 13-15вв.;                      В) начало 14-15вв.;  
Б) 13в.;                                      Г) 15-17вв.
3. Какие племена в русских летописях именуют «обрами»?  
А) авары;                                      В) готы;  
Б) гунны;                                      Г) печенеги.
4. Кубанские земли казакам даровала:  
А) Екатерина I;                              В) Елизавета Петровна;  
Б) Екатерина II;                              Г) Анна Иоанновна.
5. Без чего не обходилось ни одно пограничное куренное поселение?  
А) без церкви;                              В) без дозорной вышки;  
Б) без рыночной площади;              Г) без глубокого рва и земляного вала.
6. Если казак не мог вспахать свой участок земли в течение одного года, то земля:  
А) переходила к другому хозяину;  
Б) оставалась за казаком;  
В) теряла своего прежнего хозяина, и на следующий год ее мог вспахать любой казак.
7. Что препятствовало развитию торговли на Кубани в начале 19в.?  
А) плохие дороги;  
Б) военно-политическая обстановка;  
В) удаленность Черноморья от центра России;  
Г) все предыдущие варианты.
8. Какое растение родом из Индии стало «жемчужиной» Краснодарского края?  
А) бамбук;                                      В) финик;  
Б) лотос орехоносный;                      Г) азалия.
9. Самая крупная рыба из осетровых, которая водится в Азовском море:  
А) осетр;                                      В) севрюга;  
Б) белуга;                                      Г) судак.
10. Краснодарский край занимает 2-ое место в стране по объему загрязнения вод.



Укажите главный источник загрязнения,  
 А) рисовые поля;                      В) нефть;  
 Б) бытовые стоки;                      Г) цемент.

**Ответы**

|       |                  |                   |                         |
|-------|------------------|-------------------|-------------------------|
|       | <b>Вариант I</b> | <b>Вариант II</b> | <b>Критерии оценки:</b> |
|       | 1) Б;            | 1) А;             | 0 – 5 оценка «2»        |
|       | 2) А;            | 2) А;             | 6 – 7 оценка «3»        |
|       | 3) Б;            | 3) А;             | 8 – 9 оценка «4»        |
|       | 4) В;            | 4) Б;             | 10 оценка «5»           |
|       | 5) Б;            | 5) В;             |                         |
|       | 6) В;            | 6) В;             |                         |
|       | 7) Б;            | 7) Г;             |                         |
|       | 8) А;            | 8) Б;             |                         |
| 9) В; | 9) Б;            |                   |                         |
|       | 10) Б.           | 10) А.            |                         |

**2.2 Задания для текущего контроля**

**Раздел I. Природа края и ее исследователи.**

1. Заполни таблицу «Живой мир Кубани»

| <b>Класс</b>     | <b>Вид</b>                                    |
|------------------|---|
| Цефаласпидоморфы |   |
|                  | Акула-катран, скат-хвостокол                  |
|                  | Карась, сом, щука, осетровые                  |
| Земноводные      |   |
| Пресмыкающиеся   |   |
|                  | Красноголовый королек, бородач, беркут, дрофа |
| Млекопитающие    |   |

2. Какие животные и птицы занесены в Красную книгу Краснодарского края?
3. Чем объясняется наличие известняка и мела в большом количестве среди горных пород Кавказских гор?
4. Почему в Черном море образовался сероводородный слой?
5. Дайте определения понятиям:
  - ✓ Интродуценты-
  - ✓ Вселенцы-

6. Появление человека характерно для:  
 А) эпохи мезозоя;      Б) эпохи кайнозоя;      В) эпоха палеозоя.
7. Океан Тетис существовал в:  
 А) эпоху мезозоя;      Б) эпоху кайнозоя;      В) эпоху палеозоя.
8. Кто был первым председателем ОЛИКО:  
 А) И.Д. Попко;      Б) М.П. Бабич;  
 В) Ф.А. Щербина;      Г) В.М. Сысоев.
9. «Среди занятий выделяется скотоводство и в нем преимущественно овцеводство... У них имеются также красивые лошади. Шерсть они частью перерабатывают сами в грубое сукно и кошмы, частью продают. Их земледелие ограничивается почти просом, потому что тучное пшено у них заменяет хлеб». Кто является автором?  
 А) И. Гильденшедт;      Б) П.Паллас;  
 В) С. Гмелин;      Г) М. Гулик.
10. Перечислите природоохранные учреждения Краснодарского края.

**Ключи:** 6Б, 7А, 8Г, 9А.

**Критерии оценки:**

- «5» - 9-10 правильных ответов  
 «4» - 8 правильных ответов  
 «3» - 6-7 правильных ответов  
 «2» - 0-5 правильных ответов

**Раздел II. История региона в далеком прошлом.**

1. Наука, помогающая изучать историю, по материальным остаткам прошлого.  
 А) археология;      Б) топонимика;      В) этнография.
2. Укажи хронологически правильное следование периодов каменного века.  
 А) палеолит, мезолит, неолит;  
 Б) мезолит, палеолит, неолит;  
 В) неолит, мезолит, палеолит.
3. Что такое неолитическая революция? \_\_\_\_\_
4. Какой металл первым научились получать и использовать люди?  
 А) медь;      Б) бронзу;      В) железо.
5. Курган – это ...  
 А) природный холм;      Б) огромная насыпь над захоронением.
6. Хронологические рамки эпохи бронзы на Кубани:  
 А) V – IV тыс. до н.э.;  
 Б) III – II тыс. до н.э.  
 В) I тыс. до н.э. – IV в. н.э.
7. По технике изготовления орудий труда, по материалу из которого они изготовлены и другим признакам история человечества в эпоху первобытности делится на:

- А) палеолит, мезолит, неолит;  
 Б) каменный век, бронзовый век, железный век;  
 В) золотой век, серебряный век, атомный век.
8. Первые люди появились на Кубани:  
 А) 6 тыс. лет назад;                      Б) 600 тыс. лет назад;                      В) более 1 млн. лет
9. Перечислите известные вам стоянки первобытной эпохи на Кубани \_\_\_\_\_
10. Основные занятия первобытного человека в период неолита – это...  
 А) собирательство и бортничество;  
 Б) охота и рыболовство;  
 В) земледелие и скотоводство.
11. Дольмен – это ...  
 А) жилище;  
 Б) погребальное сооружение;  
 В) военное укрепление.
12. Какие племена эпохи бронзы, которые жили на территории нашего края, получили свое название по типу захоронения?  
 А) племена майкопской культуры;  
 Б) племена дольменной, ямной, катакомбной, срубной археологических культур;  
 В) племена северокавказской археологических культур.
13. Выбери верное высказывание:  
 А) в адыгской легенде дольмен называется «богатырская хатка», потому что эти постройки возводили великаны, жившие в те времена.  
 Б) в казачьей легенде дольмен называется «богатырская хатка», потому что эти постройки возводили богатыри.
14. Когда человек научился делать лук и стрелы?  
 А) в палеолите;                      Б) в мезолите;                      В) в неолите.
15. Какое первое животное было приручено человеком?  
 А) лошадь;                      Б) свинья;                      В) собака.
16. У кочевых народов Северного Причерноморья в VIII в. до н.э. – III в. н.э. сложился оригинальный художественный стиль. Как называется этот стиль?



- А) звериный;                      Б) кубанский;                      В) львиный.
17. Предками какого народа были аланы?  
 А) осетины;                      Б) адыги;                      В) кабардинцы.
18. Соотнесите:  
 А) Фанагория                      1. Керчь  
 Б) Геромонасса                      2. Тамань  
 В) Горгиппия                      3. пос. Сенной  
 Г) Пантикапей                      4. Анапа

19. Меотида- это древнее название:  
А) Черное море;Б) Азовское море;В) Красное море.
20. В каком веке образовалось Боспорское царство?  
А) I в. до н. э.;                      Б) V в. до н. э.;                      В) IV в.

**Ключи:**

1-А, 2-А, 4-А, 5-Б, 6-Б,7-Б, 8-В, 10-В, 11-Б, 12-Б, 13-Б, 14-Б, 15-В, 16-А, 17-А,  
18 -А3, Б2, В4, Г1, 19-Б, 20-Б.

**Критерии оценок:**

- «5» - 17-20 правильных ответов  
«4» - 15-16 правильных ответов  
«3» - 12-14 правильных ответов  
«2» - 0-11 правильных ответов

**Раздел III. Кубань в XI-XVII вв.**

**Тмутараканское княжество. Горцы и степняки.**

1. Вставь недостающее название города:  
«В лето 6576 Глеб князь мерил море по лёдуот \_\_\_\_\_ до Корчева»  
А) Киев;                      Б) Тмутаракань;                      В) Гермонасса
2. В каком году хан Кубрат объединил причерноморских болгар?  
А) в 635;                      Б) в 1022;  
В) в 988;                      Г) в 633.
3. Как в X-XV вв. называлось Чёрное море?  
А) Русское;                      Б) Белое;  
В) Тмутараканское;                      Г) Кубанское.
4. Кого князь Владимир послал править Тмутараканское княжество?  
А) сына Мстислава;                      Б) сына Ярослава;                      В) сына Глеба.
5. В каком веке началось великое переселение народов?  
А) во II;                      Б) в III;                      В) в IV.
6. Куда князь Игорь совершил поход?  
А) в Византию;  
Б) в Тмутараканское княжество;  
В) в Скифию.
7. Как звали сына Святослава?  
А) Мстислав;                      Б) Владимир;                      В) Глеб.

8. В честь какого события Мстислав основал церковь?  
А) в ознаменование победы;  
Б) в память женитьбы;  
В) в честь рождения сына.
9. Какое имя носила эта церковь?  
А) Преображения Господня;  
Б) Богородицы;  
В) Николая Угодника
10. На берегу Русского и Сурожского морей возникает княжество.  
А) Тмутараканское;    Б) Кубанское;    В) Крымское.
11. Какую территорию по суше контролировала Тмутаракань?  
А) от Нижней Волги до Дона;  
Б) северное побережье Русского моря;  
В) восточное побережье Сурожского моря.
12. В чьём войске состояли адыгские воины?  
А) князя Дмитрия;    Б) хана Мамаю;    В) Тамерлана.
13. Как называли кубанских болгар?  
А) «светлые болгары»; Б) «чёрные болгары»; В) «красные болгары».
14. Кто нанёс смертельный удар Хазарскому каганату?  
А) князь Владимир;    Б) князь Редей;  
В) князь Святослав;    Г) князь Игорь.
15. Какой город захватил Святослав в низовьях Волги?  
А) Итиль;    Б) Херсонес;  
В) Кеп;    Г) Фанагория.
16. Какого хана победил князь Дмитрий на Куликовом поле?  
А) Чингисхана;    Б) Тохтамыш;    В) Мамаю.
17. В каком году князь Редей, пошёл с дружиной на землю касогов?  
А) в 1021;    Б) в 1022;    В) в 1032; Г) в 1024.
18. Как хазары назвали бывшую Гермонассу?  
А) Тмутаракань;    Б) Тумен-тархан;    В) Тимен-тархун.
19. Как назывались каменные изваяния, которые остались на Кубани после половцев?  
А) «половецкие деда»; Б) «половецкие бабы»; В) «дедули».
20. В честь какого племени была названа Приазовская низменность?  
А) адыгов;    Б) оногуров;    В) гуннов;
21. Как называлась столица Великой Болгарии?  
А) Фанагория;    Б) Итиль;    В) Херсонес.
22. Какими племенами были завоёваны «чёрные болгары»?  
А) хазарами;    Б) половцами;    В) сарматами.
23. Как звали киевского князя, который разгромил Хазарский каганат?  
А) Святослав;    Б) Ярослав;    В) Владимир.
24. Близ какого города в 1061-1074 годах жил летописец Никон?  
А) Киев;    Б) Тмутаракань;    В) Итиль.
25. Как удалось адыгам задержать войско Тимура на его пути на Кубань?

- А) они выставили сильную конницу недалеко от Азова  
Б) сожгли луга между Азовом и Кубанью  
В) обманули обещанием выплаты огромного откупа и ежегодной дани
26. Как европейцы называли властителя Средней Азии Тимура?  
А) Тимор;                      Б) Тамерлан;                      В) Мамай

### **Ключи**

1Б, 2А, 3А, 4А, 5В, 6А, 7Б, 8А, 9Б, 10А, 11А, 12Б, 13Б,  
14В, 15А, 16В, 17Б, 18Б, 19Б, 20Б, 21а, 22А, 23А, 24Б, 25Б, 26Б

### **Критерии оценок:**

- «5» - 22-26 правильных ответов  
«4» - 19-21 правильных ответов  
«3» - 15-18 правильных ответов  
«2» - 0-14 правильных ответов

### **Исторический диктант «Тмутараканское княжество».**

- 1. Запишите даты:**
  - ✓ Князь Игорь заключил договор с Византией (944 г.)
  - ✓ Была сделана надпись князем Глебом на Тмутараканском камне (1068 г.)
  - ✓ Был найден Тмутараканский камень (1792 г.).
- 2. Перечислите источники по древней истории Тмутаракани (не менее трёх) («Повесть временных лет», «Слово о полку Игореве», надпись на Тмутараканском камне, монеты Олега Святославича).**
- 3. Где сейчас находится Тмутараканский камень? (г. Санкт-Петербург).**
- 4. Назовите пролив, ширину которого измерял князь Глеб (Керченский).**
- 5. Какое прозвище получил князь Олег Святославич? (Гориславич).**

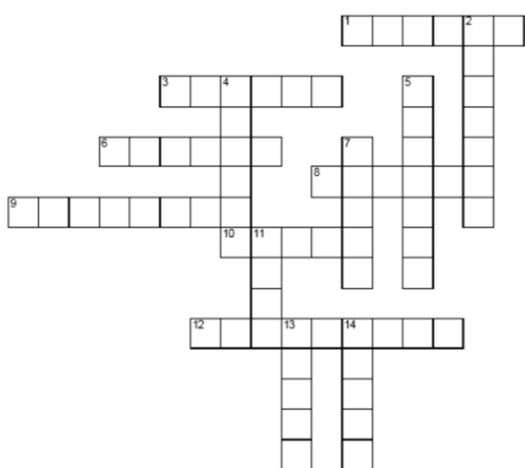
### **Колонизация итальянцами Черноморского побережья Кавказа.**

#### **Отметить верные утверждения.**

1. Соперничество Генуи и Венеции в Азовском море приводило к военным столкновениям.
2. Первая генуэзская колония, основанная в Крыму – Кафа. (+).
3. Матрега была основана на месте современной Керчи.

4. Самая крупная итальянская колония на Северо-Западном Кавказе – Ло-Копа. (+)
5. Торговля генуэзцев с местным населением носила преимущественно натуральный характер. (+)
6. Консул Копы был наделён полномочиями чеканить собственные монеты. (+)
7. Мапа – крупнейший центр рыбной торговли.
8. Особо важным продуктом для генуэзцев являлась соль.
9. В XV веке произошло проникновение католичества на Северо-Западный Кавказ. (+)
10. Для укрепления своего положения итальянцы использовали брачные союзы с местным населением. (+)

### Кроссворд «Ногайцы и адыги на Кубани в XVI-XVII вв.»



#### По горизонтали:

1. Домашнее животное, в честь которого адыги устраивали большие праздники.
3. Основное орудие обработки земли у адыгов.
6. Крестьяне, попавшие в экономическую и личную зависимость от богатых и знатных соплеменников.
8. Крупнейший пункт товарообмена адыгов с Россией, Крымом и Турцией.
9. Основная масса населения адыгских племен.
10. Самые бесправные люди, являющиеся живой вещью хозяина, рабы.
12. Одна из этнических групп, во главе которой стояли старшины.

#### По вертикали:

2. Растения, высаживаемые адыгами по краям полей для защиты посевов от ветров и сохранения влаги.
4. Страна, пытавшаяся с помощью ислама закрепить свое господствующее положение среди адыгов.
5. Потомки тюрко-монгольских племен, входивших в Золотую Орду.
7. Мусульманское духовенство, прослойка ногайской знати.
11. Главное мерило богатства ногайцев.
13. Качество характера - высоко ценимое у горцев.
14. Соседи ногайцев, обитавшие в предгорьях левобережной Кубани.





- А) рыболовство;
  - Б) земледелие и скотоводство;
  - В) охота и собирательство.
13. Правила некрасовцев запрещали:
- А) установление родственных связей с турками;
  - Б) поселение в Османской империи;
  - В) участие мужчин после 18 лет в народном собрании.
14. Главная причина возвращения некрасовцев из Турции:
- А) турецкое правительство насаждало среди них мусульманскую Религию;
  - Б) турецкое правительство ввело всеобщую воинскую повинность;
  - В) турецкое правительство объявило войну России.
15. Какое из перечисленных нарушений являлось тяжким у некрасовцев;
- А) все ответы;
  - Б) убийство;
  - В) предательство;
  - Г) бесчестие женщины;
16. В чье правление предпринимались попытки ликвидации некрасовской общины?
- А) Петра I;
  - Б) Анны Иоанновны;
  - В) Екатерины II.
17. Казаки-некрасовцы жили на Кубани:
- А) 1609-1708гг.;
  - Б) 1708 - 1778гг.;
  - В) 1609-1778 гг.
18. В каком году последняя группа некрасовцев вернулась в Россию, поселившись на Кубани и в Ставрополье?
- А) в 1962;
  - Б) в 1878;
  - В) в 1989г.?

**Ключи:**

1В, 2А,3А,4Б,5В,6Г,7А,8А,9В,10В,11В,12А,13А,14Б,15А,16Б,17Б,18А.

**Критерии оценки**

«5» - 15-18 правильных ответов

«4» - 13-14 правильных ответов

«3» - 10-13 правильных ответов

«2» - 0-12 правильных ответов

**Обострение соперничества между Россией и Турцией  
в Северном Причерноморье. Русско-турецкие войны XVIII в.**

1. В каком веке обострилась борьба между царской Россией и Османской империей?
  - А) в конце XVII в.;
  - Б) во второй половине XVIII в.;
  - В) в XIX в.
2. Под командованием кого произошла битва с турками у входа в Суджукскую бухту в 1773 г.?



- Г) сомкнутое полевое укрепление с наружным рвом.
16. По приказу А.В. Суворова на Кубани летом 1778 г. в крепостях Темрюкской, Александровской, Павловской и Ейском редуте были открыты:
- А) фуражные склады;
  - Б) меновые дворы;
  - В) провиантские магазины
17. К чему должно было привести создание кордонной линии, по мнению А.В. Суворова?
- А) линия ослабит среди ногайцев русское влияние, обеспечит регулярную связь между Кубанью и Астраханским корпусом;
  - Б) учинит преграду между ногайцами и горцами, обеспечив регулярную связь между Кубанью и Астраханским корпусом, будет препятствовать влиянию Турции на ногайцев и усилит русское влияние среди них;
  - В) обеспечит связь между Кубанью и Астраханским корпусом.
18. По Кючук-Кайнарджийскому договору Тамань ...
- А) оставалась за турками;
  - Б) переходила к России;
  - В) принадлежала крымскому хану.
19. В каком году русскими войсками началось строительство оборонительной линии от Азова до Моздока?
- А) в 1777г.;
  - Б) в 1774 г.;
  - В) в 1768г.
20. Когда был подписан Ясский мирный договор?
- А) 1791 г.
  - Б) 1793 г.
  - В) 1795 г.

**Ключ:**

1Б, 2В, 3А, 4А, 5Б, 6Б, 7А, 8Б, 9А, 10А, 11Б, 12А, 13В, 14Б, 15Г, 16В, 17Б, 18А, 19А, 20А.

**Критерии оценки:**

«5» - 17-20 правильных ответов

«4» - 15-16 правильных ответов

«3» - 12-14 правильных ответов

«2» - 0-11 правильных ответов

**Черноморцы и линейцы. Заселение Прикубанья.**

1. Где была образована Алешковская Сечь?
- А) на территории Крымского ханства близ современного Херсона;
  - Б) в Малороссии;
  - В) на Дону.

2. Кто руководил казачьей делегацией в Петербурге:  
А) С. Белый;    Б) А. Головатый;    В) М. Гулик.
3. В каком году Екатерина II даровала Черноморскому войску правобережье Кубани:  
А) 1792 г.    Б) 1790 г.    В) 1892 г.
4. Первая церковь, построенная казаками на Тамани, называлась:  
А) Церковь Покрова Божьей Матери;  
Б) Екатерининская;  
В) Свято-Ильинская.
5. Какую религию исповедовали черноморские казаки?  
А) буддизм;    Б) христианство;    В) ислам.
6. Сколько куренных поселений основали казаки-черноморцы?  
А) 10;    Б) 20;    В) 40.
7. Какой из куреней получил название в честь победы, а не старое запорожское:  
А) Березанский;    Б) Динской;    В) Каневской.
8. Именно из этих двух языков и образовался кубанский диалект.  
А) русский и белорусский;  
Б) русский и тюркский;  
В) русский и украинский.
9. Новороссия – это?  
А) старинное название города Новороссийска;  
Б) организация бывших запорожских казаков;  
В) официальное название Северного Причерноморья со 2-ой пол. XVIII в. до 1917 г.
10. Казаки не имели права заниматься:  
А) рыболовством;  
Б) сельским хозяйством;  
В) торговлей.
11. В каком году был основан Екатеринодар?  
А) 1792 г.;    Б) 1793 г.;    В) 1801 г.
12. Казаки-линейцы пришли с:  
А) Дона;    Б) Крыма;    В) Украины.
13. «Кнутобойцами» называли:  
А) производителей лошадей;  
Б) жителей мятежных станиц;  
В) военных, участвующих в усмирении непокорных казаков.
14. Кто возглавил «персидский бунт»:  
А) Ф. Дикун и О. Шмалько;  
Б) А. Головатый и З. Чепега;  
В) А. Шеретлуков и Батыр-Гирей.
15. «Войску Черноморскому предлежит бдение и стража пограничная от набегов народов закубанских». Назовите из какого документа отрывок?

**Ключи:**

1А, 2Б, 3А, 4А, 5Б, 6В, 7А, 8В, 9В, 10В, 11Б, 12А, 13Б, 14А

**Критерии оценки:**

«5» - 13-15 правильных ответов

«4» - 11-12 правильных ответов

«3» - 9-10 правильных ответов

«2» - 0-8 правильных ответов

**Раздел V. Кубань в XIX столетии****Освоение кубанских степей. Кавказская война.****Декабристы на Кубани.**

1. С 1842 г. куренные поселения стали называть:  
А) деревня;      Б) село;      В) станица;      Г) хутор.
2. Символом атаманской власти является:  
А) булава;      Б) держава;      В) скипетр;      Г) посох.
3. После русско-турецкой войны войско верных казаков получило название:  
А) Черноморское войско;  
Б) Императорское Войско;  
В) Екатерининское войско.
4. Какой была главная отрасль хозяйственной деятельности в Черноории в начале XIX в.?  
А) скотоводство;      Б) бахчеводство;  
В) зерноводство;      Г) рыболовство.
5. Что препятствовало развитию торговли на Кубани в начале XIX в.?  
А) плохие дороги;  
Б) удаленность Черномории от центра России;  
В) военно-политическая обстановка;  
Г) все предыдущие ответы.
6. Какие крепости играли важную роль в борьбе с закубанскими горцами?  
А) Усть - Лабинская и Петропавловская;  
Б) Кавказская и Московская;  
В) Усть - Лабинская и Кавказская.
7. «Ключом от азиатских берегов Черного моря» турецкий султан называл:  
А) Анапу;      Б) Суджук-Кале;      В) Геленджик.
8. Назовите даты Кавказской войны  
А) 1800-1835 гг.;      Б) 1817- 1864гг.;      В) 1855- 1865 гг.
9. Прочтите отрывок и назовите героя, о котором идет речь: «Подвиг \_\_\_\_\_ был увековечен тем, что Николай I приказал навсегда сохранить его имя в списках 1-й гренадерской роты Тенгинского полка, и во время переключек

при произнесении его имени один из солдат отвечал: «Погиб во славу Русского оружия в Михайловском укреплении»:

А) ЗахарийЧепега; Б)Емельян Пугачев; В) Архип Осипов.

10. Предводителем закубанских горцев в годы Кавказской войны был

А) Шамиль; Б) Сефер-бей; В) Мухаммед-Амин.

11. Религиозное течение в исламе, возникшее в ходе Кавказской войны, называлось:

А) мюридизм; Б) шариат; В) ваххабизм.

12. Как Александр I называл Кавказ?

А) «Тёплой Сибирью»;  
Б) «Житницей России»;  
В) «Черноморской Ривьерой»

13. Сколько декабристов,отправленных на каторгу в Сибирь, были переведены рядовыми солдатами на Кавказ:

А) более 30; Б) 10; В) около 20.

14.Как Николай I поступил с декабристами-каторжанами?

А) разрешил им вернуться в Санкт - Петербург;  
Б) отправил служить на Кавказ;  
В) казнил.

15. Перечислите декабристов, служивших на Кавказе (не менее 5)

---

**Ключи:** 1В, 2А,3А, 4А,5Г,6В,7А,8Б,9В,10А, 11А,12А,13 А,14 Б.

### **Критерии оценки:**

«5» - 13-15 правильных ответов

«4» - 11-12 правильных ответов

«3» - 9-10 правильных ответов

«2» - 0-8 правильных ответов

### **Кубанцы в боях за Отечество.**

#### **Участие кубанцев в освобождении южнославянских народов.**

1. Когда «Великая армия» нарушила Тильзитский мир и вторглась на территорию Российской империи.

А) 12 июня 1812 г. Б) 13 марта 1708 г.; В) 22 декабря 1659 г.

2. Кто кроме лейб-гвардейцев, участвовал в войне с Наполеоном со стороны казаков?

А) 9-й Черноморский пеший полк;  
Б) 1-й Сборный казачий конный полк;  
В) 7-й Петербургский морской полк; Г) варианты А и Б;  
Д) варианты Б и В; Е) варианты А и В.

3. О нем писали, что он с 14 лет служил рядовым казаком, потом урядником, а затем хорунжим- младшим офицером. Казачий офицер дослужился до высоких чинов. Несмотря на молодость, хорошо знал вельможный Петербург, получил солидное образование, с 1807 г. был адъютантом при графе А.А. Аракчееве, а затем при М.Б. Барклае-де-Толли. Был сыном атамана. Как звали этого казака?

А) Н.С.Заводовский; Б) А.Ф.Бурсак; В) А.Д.Бескровный.

4. Какой наградой был отмечен Николай Степанович Завадовский?

А) золотой саблей с надписью «За храбрость»;

Б) орденом Святого Владимира IV степени с бантом;

В) орденом Святого Георгия.

5. О ком идет речь: «В генеральном сражении под Бородино на правом фланге при атаке, врубаясь в батарею с 2 взводами, где убита под ним лошадь, сам от картечи контужен в левую ногу, взял в плен одного кавалерийского полковника, артиллерийского офицера и девять нижних чинов»:

А) А. Бурсак;

Б) А. Бескровный;

В) Н. Заводовский.

6. Кто такие пластуны ? \_\_\_\_\_

7. В каком сражении Крымской войны отличились пластуны:

А) р. Альма;

Б) Черная речка;

В) Балаклава.

8. В апреле 1877 г. русские взяли крепость:

А) Карс;

Б) Баязет;

В) Очаков.

9. Марухский отряд был сформирован :

А) для оказания помощи русским, сражающимся в Абхазии;

Б) для взятия Плевны;

В) для помощи при обороне Шипки.

10. 2-ой Кубанский казачий конный полк, проявивший доблесть на Балканах, возглавил:

А) М.Д.Скобелев;

Б) С.Я. Кухаренко;

В) П.Д.Бабыч

### **Ключи:**

1А, 2Г, 3Б, 4Б, 5Б, 7В, 8Б, 9А, 10А.

### **Критерии оценки:**

«5» - 9-10 правильных ответов

«4» - 8 правильных ответов

«3» - 6-7 правильных ответов

«2» - 0-5 правильных ответов

## **Социально-экономическое развитие Кубани в XIX веке.**

1. В отличие от Черноморья, на Старой линии большинство составляли:

А) украинцы;

Б) поляке;

В) русские;

Г) адыги.







3. Дайте определение

- Аталычество – \_\_\_\_\_
- Куначество – \_\_\_\_\_

4. Что в переводе с адыгского означает «нарт»?

- А) свет дарящий;      Б) сильный духом;      В) лесной человек.

5. Чья активная деятельность способствовала открытию приходских школ?

- А) К. В. Россинского;      Б) Ф. Л. Бурсака;      В) Ф. А. Щербины.

6. Соотнесите:

|                   |   |
|-------------------|---|
| А. П. Шамрай      | 1. С его именем связано открытие в Екатеринодаре школы рисования. |
| Б. П. Косолап     | 2. Автор картины «Сумасшествие»                                   |
| В. Е. Посполитаки | 3. Участвовал в росписи Исаакиевского собора                      |

7. Один из первых исследователей истории и быта черноморского казачества, автор книги «Исторические записки о войске Черноморском»:

- А) Я.Г. Кухаренко;      Б) М.Ю. Лермонтов;      В) А. Головатый.

8. Кто был автором труда о черноморских казаках «Черноморские казаки в их гражданском и военном быту»?

- А) В.Ф. Золотаренко;      Б) И.Д. Попко;      В) Я. Г. Кухаренко.

9. Выходец из знатной семьи, был хорошо знаком с Пушкиным и Лермонтовым, его произведения печатались в журнале «Современник»:

- А) Султан Казы – Гирей;      Б) М.Вовчок;      В) В. Мова;

10. «Живая энциклопедия, летопись Кавказа», основатель Кубанского войскового этнографического и естественноисторического музея:

- А) М. Дикирев;      Б) Е. Фелицын;      В) Ф Щербина.

11. Расшифруйте ОЛИКО.

12. По чьей инициативе в 1810 был создан Войсковой хор?

- А) К.В.Россинского;      Б) Екатерины II;      В) Ф.Я. Бурсака.

13. «Кубанский Третьяков», является основателем первого художественного музея на Кубани:

- А) Е. Фелицын;      Б) Ф.Коваленко;      В) И. Репин.

14. Автор памятника Екатерины II:

- А) И. Мальгерб;      Б) А. Козлов;      В) М. Микешин

15. По его проекту в 1897 г. в Екатеринодаре был установлен 14-метровый обелиск в честь 200-летия Кубанского казачьего войска:

- А) В. Филиппов;      Б) М. Микешин;      В) А. Косякин.

**Ключи:**

1Б, 2. А – 1,4; Б – 2,3,5,6;      4А,      5А,      6 - А3, Б2, В1;

7А, 8Б, 9А, 10Б, 11 – Общество любителей изучения Кубанской области;

12А, 13Б, 14В, 15А.

**Критерии оценки:**

«5» - 13-15 правильных ответов

«4» - 11-12 правильных ответов

«3» - 9-10 правильных ответов

«2» - 0-8 правильных ответов

**Контрольная работа № 1****«История Кубани с древнейших времен до конца XIX в.»****Вариант I.**

1. Дать определение: археологическая культура.
2. Назовите исследователей Кубани XVIII в.
3. Перечислите первобытные культуры, существовавшие на территории Кубани.
4. Как называлось древнерусское государство в районе современной Тамани?
5. Для какого древнего народа был характерен «звериный стиль»?
6. В чем заключался обычай аталычества у горцев?
7. Кто из русских правителей разрешил переселиться казакам на Кубань?
8. Какой язык был родной для казаков-черноморцев?
9. Назовите не менее трех декабристов, служивших на Кавказе.
10. Перечислите отрасли экономики, получившие развитие в пореформенный период на Кубани.

**Вариант II.**

1. Дать определение: палеомагнитное датирование.
2. Назовите исследователей Кубани XIX в.
3. Перечислите первобытные стоянки на территории Кубани.
4. Как называлось древнегреческое государство, существовавшее на территории современной Тамани?
5. Где были найдены «золотые бычки»?
6. В чем заключался обычай куначества у горцев?
7. Кто руководил строительством оборонительной линией укреплений на Кубани в XVIII в.?
8. Какой язык был родной для казаков-линейцев?
9. Назовите не менее трех представителей культуры Кубани XIX в.
10. Назовите известных предпринимателей Кубани второй половины XIX в.



**Ключи:**

1В, 2В, 3А, 4А, 5Б, 6В, 7Б, 8В, 9А, 10В.

**Критерии оценки:**

«5» - 9-10 правильных ответов

«4» - 8 правильных ответов

«3» - 6 правильных ответов

«2» - 0-5 правильных ответов

**Период революции 1917 г. и Гражданской войны (1917-1922)  
в Кубано-Черноморье.**

1. Первый город в Кубанской области, где победила советская власть, был:  
А) Екатеринодар;      Б) Армавир;      В) Лабинск.
2. Какие органы власти были на Кубани в период с 16 апреля 1917 по 4 июля 1917 года?  
А) Временное правительство, Кубанский областной совет, Кубанская войсковая Рада;  
Б) Временное правительство, Кубанский областной совет;  
В) Кубанская войсковая Рада.
3. Кубанский ВРК возглавлял:  
А) И.Сорокин;      Б) Я.В. Полуян;      В) Н.С.Рябовол.
- 4.«Ледяной поход» возглавил:  
А) Л.Г. Корнилов;      Б) А.И. Деникин;      В) Н.Н. Алексеев?
- 5.В связи, с чем руководство Добровольческой армией перешло к Деникину:  
А) добровольной передачей власти Корниловым;  
Б) перевыборами главнокомандующего;  
В) трагической гибелью Л.Г. Корнилова.
- 6.Кто возглавил Второй Кубанский поход Добровольческой армии:  
А) И.И. Матвеев;      Б) А.И. Деникин;      В) Н.Н. Алексеев?
- 7.Второй Кубанский поход завершился для Добровольческой армии:  
А) взятием Екатеринодара;  
Б) оставлением Екатеринодара;  
В) взятием Новороссийска.
8. «Железный поток», описанный А.С. Серафимовичем был связан с:  
А) отступлением Таманской Красной Армии;  
Б) с наступлением Таманской армии;  
В) со строительством железной дороги.
9. Кубанские политики, склонявшиеся к «третьему пути в революции» пришлось примкнуть к:  
А) иностранным государствам;  
Б) Красной армии;  
В) Белому движению.

10. Комитет освобождения Черноморской губернии был сформирован:  
А) эсерами;      Б) большевиками;      В) октябристами.

**Ключи:**

1Б, 2А, 3Б, 4А, 5В, 6Б, 7А, 8А, 9В, 10А.

**Критерии оценки:**

«5» - 9-10 правильных ответов

«4» - 8 правильных ответов

«3» - 7-6 правильных ответов

«2» - 0-5 правильных ответов

**Кубань в 1920-1930-х годах.**

1. Когда проводилась продрозверстка на Кубани?  
А) в 1920 г.;      Б) в 1923 г.;      В) в 1924г.
2. В каком году началась новая экономическая политика на Кубани?  
А) в 1920 г.;      Б) в 1921 г.;      В) в 1922г.
3. Перечислите основные отрасли промышленности на Кубани в период НЭПа: \_\_\_\_\_
4. Сколько хозяйств было коллективизировано к марту 1930г. на Кубани?  
А) 77%;      Б) 93%;      В) 61%.
5. Сколько человек было выслано с Кубани в северные регионы страны в связи с раскулачиванием?  
А) 40 тыс. человек;      Б) 62 тыс. человек;      В) 75 тыс. человек.
6. По какой причине некоторые кубанские станицы заносились на «черные доски»?  
А) в связи с низкими показателями по хлебозаготовкам;  
Б) в связи с неуплатой налогов;  
В) в связи с невыплатой кредитов.
7. К началу 40-х годов 16 санаториев были открыты в:  
А) Сочи;      Б) Анапа;      В) Геленджик.
8. Одно из крупнейших в СССР плодовоовощных хозяйств «Сад-Гигант» находилось:  
А) Пластуновском районе;  
Б) Славянском районе;  
В) Динском районе.
9. Что было построено в Тихорецке в 1927 г?  
А) мясокомбинат;      Б) молокозавод;      В) ж/д станция.
10. Кто является автором двухтомника «История Кубанского казачьего войска»?  
А) Э. Кошкарров.      Б) А.А. Лавров;      В) Ф.А. Щербина;

11. В 1920 г. в Екатеринодаре был открыт Театр для детей по инициативе:  
 А) А.Толстого;                      Б) А. Гайдара;                      В) С. Маршака.
12. Кто является автором памятника Екатерине II, открытого в  
 Екатеринодаре в 1907г.?  
 А) Н. Сеняпкин;                      Б) И. Мальгерб;                      В). О. Микешин
13. В. С. Пустовойт -  
 А) проводил опыты по выведению новых сортов подсолнечника;  
 Б) член Союза писателей;  
 В) художник.
14. Когда возникла Черкесская (Адыгейская автономная область)?  
 А) 1921 г.;                      Б) 1922 г.;                      В) 1928 г.
15. Год образования Краснодарского края:  
 А) 1937 г.;                      Б) 1934 г.;                      В) 1922 г.

**Ключи:**

1А, 2Б, 4А, 5Б, 6А, 7А, 8Б, 9А, 10В, 11В, 12В, 13А, 14Б, 15А

**Критерии оценки:**

«5» - 13-15 правильных ответов

«4» - 11-12 правильных ответов

«3» - 9-10 правильных ответов

«2» - 0-8 правильных ответов

**Годы военных испытаний (1941—1945).**

**Восстановление и развитие народного хозяйства в 1945-1953 гг.**

1. Какую сумму перечислили кубанцы на поддержку Красной армии?  
 А) 2млн.111тыс. р.;                      Б) 5 млн.11тыс. р.;  
 В)1млн.111тыс. р.;                      Г) 1млн. рублей.
- 2.Когда был взят немцами Краснодар?  
 А) август 1942 года;                      Б) июль 1942г.                      В) январь 1942 г.
- 3.Что впервые на территории РСФСР использовали немцы для  
 умерщвления людей в Краснодаре во времена Великой Отечественной  
 войны?  
 А) «душегубки»;                      Б) печи;                      В) газовые камеры.
- 4.Сколько партизанских отрядов, образованных на Кубани, вели  
 партизанскую войну против немцев?  
 А)92;                      Б)86;                      В) 25;                      Г) 68.
- 5.В каких районах Кубани были проведены наиболее успешные операции  
 партизан против немцев?  
 А) Новороссийском;                      Б) Туапсинском;  
 В) Нефтегорском и Апшеронском; Г) Усть-Лабинском.

6. Братья Игнатовы –  
 А) участвовали в обороне Брестской крепости;  
 Б) герои партизанского движения, посмертно удостоенные звания Героя Советского Союза;  
 В) коллаборационисты.
7. Краснодар была освобождена от немецко-фашистских захватчиков:  
 А) 12 февраля 1943г.; Б) 3 января 1943 г. В) 24 января 1944г.
8. Оборона Малой земли в Новороссийске продлилась:  
 А) 250 дней; Б) 225 дней; В) 349 дней.
9. Десантом на Малой земле командовал:  
 А) майор Ц.Куников; Б) майор П.Гаврилов; В) генерал Н.Кириченко.
10. «Голубая линия» - это:  
 А) название немецкой операции в районе Новороссийска;  
 Б) оборонительный рубеж противника от Азовского моря до Новороссийска;  
 В) название частей противника.
11. Герой Советского Союза, летчик, сбивший 20 вражеских самолетов:  
 А) Е. Савицкий; Б) А. Покрышкин; В) Е. Жигуленко.
12. Когда завершилась Битва за Кавказ?  
 А) 9 августа 1943г.; Б) 9 сентября 1943 г.; В) 9 октября 1943г.
13. Какой город стал союзным госпиталем, где прошли лечение 325 тысяч бойцов:  
 А) Сочи; Б) Анапа; В) Геленджик.
14. В каком году промышленность Краснодарского края достигла предвоенного уровня производства?  
 А) 1950; Б) 1951;  
 В) 1949; Г) 1960.
15. В каком городе в 1947г. открылось движение троллейбусов?  
 А) Новороссийске; Б) Краснодаре; В) Сочи.
16. С чем связана острая нехватка рабочих рук на селе в 40-е -50-е гг. XXв.:  
 А) с людскими потерями во время ВОВ;  
 Б) многие станичники и хуторяне стремились перебраться в город;  
 В) крайне низкая оплата труда;  
 Г) все вышеперечисленные пункты.
17. В каком году в Краснодаре была отменена карточная система?  
 А) 1948г.; Б) 1947г.; В) 1950г.
18. Какой сектор экономики был ведущим в Краснодарском крае в послевоенные годы?  
 А) аграрный; Б) промышленный; В) транспортный.
19. Какой писатель написал письмо «Неизвестному американскому другу», в котором рассказывалось об уничтожении людей в Краснодаре во время оккупации его фашистами?  
 А) Л.Леонов; Б) В. Катаев; В) В. Астафьев.



20. Когда Новороссийску было присвоено звание города-героя?

- А) 1946 г.;                      Б) 1973 г.;                      В) 1953 г.

**Ключи:**

1В, 2А, 3А, 4Б, 5В, 6Б, 7А, 8Б, 9А, 10А, 11Б, 12В, 13А, 14А, 15Б, 16Г, 17Б, 18А, 19А, 20Б.

**Критерии оценок:**

«5» - 17-20 правильных ответов

«4» - 15-16 правильных ответов

«3» - 12-14 правильных ответов

«2» - 0-11 правильных ответов

**Край во второй половине XX столетия: «оттепель», «застой»**

1. Во второй половине 50-х гг. в крае были прекращены безуспешные попытки выращивания:

- А) арбузов;                      Б) хлопка;                      В) кукурузы.

2. Выращивание какой с/х культуры привело к строительству полутора десятков заводов?

- А) свеклы;                      Б) гороха;                      В) томатов.

3. Какую с/х культуру в 50-е гг. называли «царицей полей»?

- А) пшеница;                      Б) свекла;                      В) кукуруза.

4. По отношению к подсобным хозяйствам колхозников проводилась политика:

- А) запрещена заготовка сена для личного подсобного хозяйства;  
Б) урезание крестьянских подворий;  
В) сокращение пастбища;  
Г) все ответы.

5. Была поставлена задача - в «советскую Шампань» превратить:

- А) Тамань;                      Б) Мысхако;                      В) Абрау-Дюрсо.

6. В 70-е гг. Краснодарский край занимал \_\_\_ место по производству твердой пшеницы в РСФСР:

- А) 1;                      Б) 2;                      В) 5.

7. Первая химическая продукция на территории края была выпущена в:

- А) Краснодаре;                      Б) Армавире;                      В) Кропоткине.

8. Бывший завод «Кубаноль» стал называться:

- А) Краснодарский завод измерительных приборов;  
Б) Краснодарский компрессорный завод;  
В) Краснодарский завод им. Седина.

9. На краснодарском заводе «Сатурн» выпускали:  
 А) радиоизмерительные приборы;  
 Б) солнечные батареи для ракетно-космической техники;  
 В) карусельные станки.
10. В связи с выращиванием какой с/х культуры было построено Краснодарское водохранилище?  
 А) риса;                      Б) пшеницы;                      В) кукурузы.
11. 1980 г. партийное руководство рапортовало о сборе 1 млн. тонн:  
 А) свеклы;                      Б) пшеница;                      В) риса.

**Ключи:**

1Б, 2А, 3В, 4Г, 5А, 6А, 7В, 8В, 9Б, 10А, 11В.

**Критерии оценки:**

- «5» - 10-11 правильных ответов  
 «4» - 8-9 правильных ответов  
 «3» - 7-8 правильных ответов  
 «2» - 0-6 правильных ответов

**Перестройка 1980-х и реформы 1990-х годов.**

1. С каким периодом времени мы связываем понятие «перестройка»?  
 А) 1945-1953 гг.;                      Б) 1985-2000 гг.;  
 В) 1990-2000 гг.;                      Г) 1995-2000 гг.
2. Какими кампаниями запомнилась кубанцам перестройка?  
 А) запрет на заготовку сена;  
 Б) борьба с пьянством;  
 В) урезание личных подворий;
3. Кто был инициатором перестройки в СССР?  
 А) Н.С. Хрущев;                      Б) Л.И. Брежнев;  
 В) М.С. Горбачёв;                      Г) Б.И. Ельцин.
4. Кому жители Краснодарского края отдали большинство голосов на выборах президента РСФСР в 1991 г.?:  
 А) М. Горбачеву;                      Б) Б. Ельцину;  
 В) В. Жириновскому;                      Г) Н. Рыжкову.
5. Первым губернатором Кубани был назначен:  
 А) В. Дьяконов;                      В) А. Ткачев;  
 Б) А. Ждановский;                      Г) Н. Кондратенко.
6. Закон о символах Краснодарского края был принят:  
 А) 1991 г.;                      Б) 1985 г.;  
 В) 1995 г.;                      Г) 1998 г.



5. Крупнейший региональный банк:  
А) «Крайинвестбанк»;  
Б) «Промсвязьбанк»;  
В) «Россельхозбанк».
6. Ежегодная ярмарка вакансий «\_\_\_\_\_».
7. На выращивании каких культур специализируется Черноморское побережье?  
А) рис; Б) соя; В) чай; Г) картофель.
8. На что ориентирована экономическая политика края в конце XX начале XXI века?  
А) развитие рекреационных ресурсов и промышленности с привлечением иностранных инвестиций;  
Б) развитие сельского хозяйства;  
В) на передаче земли в частную собственность.
9. Как называется газопровод Россия – Турция, проходящего по территории Кубани?  
А) «Голубой огонек»; Б) «Голубая линия»;  
В) «Голубой цветок»; Г) «Голубой поток».
10. Розничная сеть, созданная в Краснодаре, приобрела всероссийский размах:  
А) «Магнит»; Б) «Лента»; В) «Табрис».

**Ключи:**

1. Одновременное развитие разных отраслей хозяйства в целях повышения эффективности экономики региона, завоевания новых рынков сбыта продукции, снижения возможных рисков.

2.Г

3.А

4.В

5.А

6.«Планета ресурсов»

7.В

8.А

9.Г

10. А

**Критерии оценки:**

«5» - 9-10 правильных ответов

«4» - 8 правильных ответов

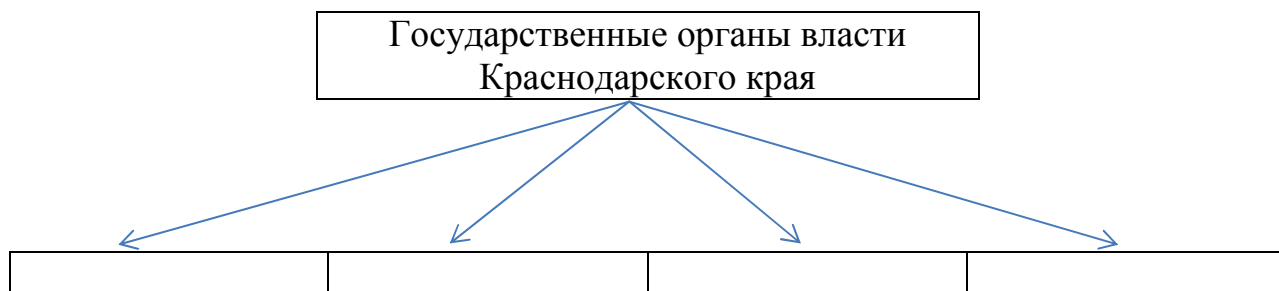
«3» - -6 правильных ответов

«2» - 0-5 правильных ответов



## Раздел X. Кубань сегодня: политический ракурс

1. Постоянно действующим представительным и законодательным органом государственной власти в крае является \_\_\_\_\_.
2. Главный закон Краснодарского края \_\_\_\_\_.
3. Высшим исполнительным органом края является \_\_\_\_\_.
4. Губернатор Краснодарского края \_\_\_\_\_.
5. Заполните схему:



6. Сколько в состав Краснодарского края входит муниципальных образований:  
А) 350;                      Б) 426;                      В) 1148.
7. Соотнести органы и их функции:  
А. Органы местного самоуправления.      1. Благоустройство территорий, владение муниципальной собственностью, обеспечение жильем малоимущих граждан.  
Б. ЗСК    2. Разрабатывает проект краевого бюджета, программ социально-экономического развития.  
В. Администрация Краснодарского края      3. Утверждение краевого бюджета, программ социально-экономического развития.
8. Сколько представителей от Краснодарского края в Совете Федерации Федерального Собрания РФ:  
А) 1;                              Б) 2;                              В) 5;                              Г) 10.
9. Фестиваль героико-патриотической песни \_\_\_\_\_.
10. С чем граничит Краснодарский край на востоке?  
А) Ставропольский край;  
Б) Карачаево-Черкессия;  
В) Ростовская область.

### Ключи:

1. Законодательное Собрание края (ЗСК).
2. Устав Краснодарского края.
3. Администрация Краснодарского края.
4. В.И. Кондратьев.

- 5.
- ✓ Уполномоченный по правам человека
  - ✓ Уполномоченный по правам ребенка
  - ✓ Избирательная комиссия
  - ✓ Контрольно-счетная палата
6. Б
7. А1, Б3, В2.
8. 2
9. «Пою мое Отечество»
10. А

**Критерии оценки:**

- «5» - 9-10 правильных ответов  
«4» - 8 правильных ответов  
«3» - 6 правильных ответов  
«2» - 0-5 правильных ответов

**Раздел XI. Край в правовом поле Российской Федерации**

1. Вставьте в текст пропущенные слова:  
«Краснодарский край является равноправным ..... На его территорию распространяется суверенитет Федерации, действие Конституции РФ и всех .....
2. Конституционно-правовой статус Краснодарского края определяется Конституцией РФ, Федеративным договором от:  
А) 31.03.1992 г.                      Б) 08.12.1991 г.                      В) 12.12.1993 г.
3. Какие цвета присутствуют на флаге Краснодарского края:  
А) белый, синий, красный;  
Б) синий, малиновый, зеленый;  
В) синий, желтый, зеленый.
4. Кто является автором слов гимна Краснодарского края:  
А) С.Михалков;                      Б) В.Захарченко;                      В) К.Образцов.
5. Правовой институт, призванный на профессиональной основе обеспечивать защиту прав, свобод, и интересов физических и юридических лиц:  
А) частные охранные агентства;  
Б) прокуратура;  
В) адвокатура.
6. Закон Краснодарского края № 1539-КЗ имеет цель:  
А) создание правовой основы для защиты жизни и здоровья несовершеннолетних, профилактики их безнадзорности и правонарушений на территории Кубани;

Б) реализация полномочий Краснодарского края как субъекта Российской Федерации в области земельных отношений, установленных Конституцией Российской Федерации, Земельным кодексом Российской Федерации и иными федеральными законами;

В) реализации прав граждан отдельных категорий, определенных федеральными нормативными правовыми актами и настоящим Законом, на получение мер социальной поддержки по обеспечению жильем.

7. По закону Краснодарского края несовершеннолетние с 7 до 14 лет могут находиться в общественных местах:

- А) с 7.00 до 19.00;      Б) с 6.00 до 21.00;      В) с 6.00 до 22.00.

8. Краевые законы принимает:

- А) ЗСК;  
Б) губернатор;  
В) краевые департаменты.

9. Заполните схему:

| Основные этапы (стадии)<br>законотворческого процесса |
|---|
| 1.  |
| 2.  |
| 3.  |
| 4.  |

10. Правом обращения с законодательной инициативой в ЗСК обладают:

- А) депутаты;      Б) губернатор края;  
В) не менее 100 тысяч избирателей края, подписавших обращение;  
Г) торгово-промышленная палата Краснодарского края;  
Д) все ответы.

11. Официальным опубликованием законов края признается:

- А) первая публикация их текста в газете «Кубанские новости»;  
Б) объявление по радио;  
В) информация в соцсетях.

12. Заполните схему:

| Стадии избирательного процесса         |
|--|
| 1.                                     |
| 2. формирование избирательных комиссий |
| 3.                                     |
| 4. образование избирательных округов   |
| 5.                                     |
| 6.                                     |
| 7. подсчет голосов                     |
| 8.                                     |

13. Сколько депутатов входит в ЗСК:

- А) 50;      Б) 100;      В) 150.

14. Оперативное и качественное расследование преступлений, обеспечение законности при приеме, регистрации, проверке сообщений о преступлениях, возбуждении уголовных дел являются задачами:



- А) Следственного управления Следственного комитета РФ по Краснодарскому краю;  
Б) полиции;  
В) прокуратуры.
15. Удостоверяет сделки, верность перевода документов с одного языка на другой, свидетельствует верность копий документов и выписок из них:  
А) мировой судья; Б) адвокат; В) нотариус.

**Ключи:**

1. Субъектом РФ, федеральных законов.  
2А, 3Б, 4В, 5В, 6А, 7Б, 8А,  
9. Подготовка и оформление проектов закона; рассмотрение проекта закона; принятие и подписание закона; опубликование и вступление в силу закона.  
10Г, 11В,  
12. Назначение выборов, составление списков избирателей, выдвижение и регистрация кандидатов, голосование, установление результатов.  
13. Б, 14 А, 15 В.

**Критерии оценки:**

- «5» - 13-15 правильных ответов  
«4» - 11-12 правильных ответов  
«3» - 9-10 правильных ответов  
«2» - 0-8 правильных ответов

**Раздел XII. Кубань – культурный центр Юга России.**

1. Соотнесите:

- |   |                  |
|---|------------------|
| А. Руководитель Краснодарского театра балета.             | 1. В. Захарченко |
| Б. Художественный руководитель Кубанского казачьего хора. | 2. Ю. Григорович |
| В. Основатель творческого объединения «Премьера»          | 3. Л. Гатов      |

2. Образовательный форум, ежегодно проходящий на Кубани \_\_\_\_\_.

3. Перечислите ВУЗы Краснодарского края (не менее трех) \_\_\_\_\_.

4. Чье имя носит Краснодарский научно-исследовательский институт сельского хозяйства:

- А) П. Лукьяненко; Б) В. Пустовойт; В) П. Ширшов.

5. Самая многочисленная конфессия в Краснодарском крае:

- А) ислам; Б) православие; В) протестантизм.

6. Автор Свято-Екатериинского кафедрального собора:  
 А) И. Мальгерб;      Б) А.Аполлонов;      В) А.Козлов.
7. Чье имя носит Краснодарский государственный историко-археологический музей-заповедник:  
 А) Ф. Коваленко;      Б) Е. Фелицын;      В) К. Россинского.
8. Этнографический комплекс «Атамань» находится в:  
 А) в Славянском районе;      Б) Ейске;      В) Темрюкском районе.
9. Именем кого названа Краснодарская филармония:  
 А) Г. Пономаренко;      В) К. Образцов;      В) В. Захарченко.
10. Соотнести:
- |  |                 |
|--|-----------------|
| А. «Этюды о Екатеринодаре».                                | 1. В. Лихоносов |
| Б. Роман «Ненаписанные воспоминания. Наш маленький Париж». | 2. А. Аполлонов |
| В. Памятник «Казакам – основателям земли Кубанской».       | 3. В. Бардадым  |
| Г. Памятник «Жертвам фашизма»                              | 4. И. Шмагун    |

**Ключи:**

1. А2, Б1, В3  
 2. «Создай себя сам»  
 3. КубГУ, КубГТУ, АГПУ, КГИК, КГУФСиТ, КубГМУ  
 4. А, 5Б, 6А, 7Б, 8В, 9А  
 10. А3, Б1, В2, Г4

**Критерии оценки:**

- «5» - 9-10 правильных ответов  
 «4» - 8 правильных ответов  
 «3» - 6 правильных ответов  
 «2» - 0-5 правильных ответов

**Контрольная работа № 2 «Кубань в XX-начале XXIв.»**

**I вариант**

1. Назовите крупнейшие предприятия Кубани в начале XX века.
2. Что такое «Ледяной поход»: цель, предводитель, итог.
3. Оккупационный режим на Кубани.
4. Достижения и просчеты в период «оттепели» в Краснодарском крае.
5. Молодежное движение на Кубани.

**II вариант**

1. Перечислите политические партии и движения, возникшие на Кубани в начале XX века.

2. Второй Кубанский поход: цель, предводитель, итог.
3. Боевые действия на Кубани.
4. Достижения и просчеты в период «застоя» в Краснодарском крае.
5. Учреждения культуры в Краснодарском крае.

### **Вопросы дифференцированного зачета по кубановедению**

1. Исследователи Кубани.
2. Геологическое прошлое Кубани.
3. Живой мир Кубани.
4. Первобытные культуры Кубани.
5. Кубань в эпоху железного века.
6. Греческие города на Кубани.
7. Боспорское царство.
8. Тмутараканское княжество.
9. Итальянские колонии на Кубани.
10. Ногайцы и адыги в XVI-XVII вв.
11. Казаки-некрасовцы.
12. Присоединение Кубани к России в XVIII в.
13. Переселение казаков на Кубань в XVIII в.
14. Экономика Кубани в 1 половине XIX века.
15. Кавказская война.
16. Декабристы на Кубани.
17. Экономика Кубани в пореформенный период.
18. Распространение революционных идей на Кубани в XIX веке.
19. Народная культура казачества.
20. Культура Кубани в XIX в.
21. Революционные события на Кубани.
22. Гражданская война на Кубани.
23. Индустриализация и коллективизация на Кубани.
24. Краснодарский край в годы Великой Отечественной войны.
25. Краснодарский край во второй половине XX века.
26. Перестройка на Кубани.
27. Социально-экономическое развитие Краснодарского края на современном этапе.
28. Политическое развитие Краснодарского края на современном этапе.
29. Культура Краснодарского края.
30. Символы Краснодарского края.

### Условия проведения дифференцированного зачета

1. Место (время) выполнения задания: в учебном кабинете.
2. Зачет сдается в устной форме.
3. Оборудование учебного кабинета:
  - посадочные места по количеству обучающихся;
  - рабочее место преподавателя.

| Критерии оценок   | Оценка |
|---|--------|
| <p>Полно и верно раскрыто основное содержание вопроса, соблюдена логическая (или хронологическая) последовательность элементов ответа; общие положения конкретизируются фактами, обосновываются аргументами; дано полное описание события, явления, суждения аргументированы, раскрыты причинно-следственные связи.</p>         | «5»    |
| <p>В ответе содержится верное освещение темы вопроса, но отсутствует полнота его раскрытия; соблюдена логика изложения, но отдельные положения ответа не подтверждены фактами, не обоснованы аргументами, названы главные характерные черты события, явления без необходимой конкретизации их фактами, допущены неточности.</p> | «4»    |
| <p>В ответе приведены отдельные несистематизированные положения, отсутствует конкретизация их фактами или частично приведены отдельные верные факты, ответ неполон, непоследователен</p>  | «3»    |

**ДОКУМЕНТ ПОДПИСАН  
ЭЛЕКТРОННОЙ ПОДПИСЬЮ**

**СВЕДЕНИЯ О СЕРТИФИКАТЕ ЭП**

Сертификат 327766045235508045123579633876966067016845890538

Владелец Шахбазян Вера Арамовна

Действителен с 27.09.2023 по 26.09.2024