

Министерство образования, науки и молодежной политики
Краснодарского края
Государственное бюджетное профессиональное образовательное учреждение
Краснодарского края
«Кропоткинский техникум технологии и железнодорожного транспорта»

Утверждена:

И.о. директора ГБПОУ «КТТиЖТ»

/В. А. Шахбазян/

"31" августа 2022г.

ПРОГРАММА

ГОСУДАРСТВЕННОЙ ИТОГОВОЙ АТТЕСТАЦИИ

15.01.05 Сварщик ручной и частично механизированной сварки (наплавки)

Срок обучения: 2 год 10 месяцев

2022г

СОГЛАСОВАНО

Рассмотрена

Инженер

АО «Т.Г. Шевченко»

Квалификация по диплому

Инженер-строитель

2022г.

Требенщиков С.С./

на заседании педсовета

протокол № 1

от « 31 » 08 2022г.

Программа рассмотрена на
заседании

методической комиссии
строительных профессий

Протокол № 1

от « 31 » 08 2022г.

Председатель МК

 /С.П. Степанова/

Программа государственной итоговой аттестации для профессии среднего профессионального образования 15.01.05 Сварщик ручной и частично механизированной сварки (наплавки), укрупненной группы профессий 15.00.00 Машиностроение, разработана на основании Устава ГБПОУ «КТТиЖТ» на основе Федерального государственного образовательного стандарта среднего профессионального образования по профессии 15.01.05 Сварщик ручной и частично механизированной сварки (наплавки), утвержденного приказом Министерства образования и науки Российской Федерации № 50 от 29 января 2016г. зарегистрированного Министерством юстиции (24 февраля 2016г. №29669) в ред. от 01.09.2022г.), и примерной основной образовательной программы 15.01.05 Сварщик (ручной и частично-механизированной сварки (наплавки)) зарегистрированной в гос. реестре № 15.01.05-170919 от 19.09.2017г, укрупненной группы профессий 15.00.00 Машиностроение. Положением № 146 "О порядке проведения государственной итоговой аттестации" утвержденное приказом директора техникума от 30 августа 2019г № 512.

Автор: преподаватель ГБПОУ "КТТиЖТ"  /В.А. Гниденко/

согласовано методист  /И.В. Киселева/

СОДЕРЖАНИЕ		стр.
1. Общие положения		4-5
2. Государственная экзаменационная комиссия.		5-6
3. Формы и виды ГИА.		6-7
4. Требования к выпускной квалификационной работе.		7-9
4.1. Требования к выпускной практической квалификационной работе.		
4.2. Требования к письменной экзаменационной работе.		9
4.2.1. ПОРЯДОК ВЫПОЛНЕНИЯ ПИСЬМЕННОЙ ЭКЗАМЕНАЦИОННОЙ РАБОТЫ		
4.2.2. СТРУКТУРА ПИСЬМЕННОЙ РАБОТЫ		10-11
4.2.3. ТРЕБОВАНИЯ К СОДЕРЖАНИЮ ТЕКСТОВОЙ ЧАСТИ ПИСЬМЕННОЙ РАБОТЫ		11-13
4.2.4. ТРЕБОВАНИЯ К ОФОРМЛЕНИЮ ТЕКСТОВОЙ ЧАСТИ ПИСЬМЕННОЙ РАБОТЫ.		13-14
4.2.5. ОТЗЫВ О ВЫПОЛНЕНИИ ПИСЬМЕННЫХ ЭКЗАМЕНАЦИОННЫХ РАБОТ		14-15
4.2.6. ЗАЩИТА ПИСЬМЕННЫХ ЭКЗАМЕНАЦИОННЫХ РАБОТ		15
5. ПРИНЯТИЕ РЕШЕНИЙ ГЭК		16-18
ПРИЛОЖЕНИЯ 1-9		19-30

1. Общие положения

1.1. Программа государственной итоговой аттестации выпускников ГБПОУ «КТТИЖТ» разработана в соответствии с Федеральным Законом «Об образовании в Российской Федерации» от 29 декабря 2012 г. № 273-ФЗ, с Порядком проведения государственной итоговой аттестации по образовательным программам среднего профессионального образования, утвержденного приказом Министерства образования и науки РФ от 16.08. 2013 г. (зарегистрировано в Минюсте России 01.11.2013 г. № 30306) и изменениями внесенными в Порядок проведения государственной итоговой аттестации по образовательным программам среднего профессионального образования от 17 ноября 2017г № 1138, Федеральным Государственным образовательным стандартом среднего профессионального образования по профессии 15.01.05 Сварщик (ручной и частично механизированной сварки (наплавки)).

1.2. В "ГБПОУ «КТТИЖТ»" освоение основной профессиональной образовательной программы по профессии 15.01.05 Сварщик (ручной и частично механизированной сварки (наплавки) завершается обязательной государственной итоговой аттестацией выпускников.

1.3. Данная программа определяет совокупность требований к организации и проведению государственной итоговой аттестации выпускников ГБПОУ «КТТИЖТ» по профессии 15.01.05 Сварщик (ручной и частично механизированной сварки (наплавки)).

1.4. Целью государственной итоговой аттестации выпускников является определение соответствия уровня и качества подготовки выпускников требованиям федерального государственного образовательного стандарта с последующей выдачей документов государственного образца об уровне образования и квалификации по профессии, заверяемых печатью ГБПОУ «КТТИЖТ»

1.5. Программа государственной итоговой аттестации выпускников ГБПОУ «КТТИЖТ» является частью программы подготовки квалифицированных рабочих, служащих по профессии 15.01.05 Сварщик (ручной и частично механизированной сварки (наплавки)).

1.6. Государственная итоговая аттестация выпускников по профессии 15.01.05 Сварщик (ручной и частично механизированной сварки (наплавки) включает в себя:

- выполнение практической квалификационной работы по профессии
- защита письменной экзаменационной работы.

1.7. Государственная итоговая аттестация выпускников по профессии 15.01.05 Сварщик (ручной и частично механизированной сварки (наплавки) проводится в сроки, предусмотренные графиком проведения государственных итоговых аттестаций выпускников ГБПОУ «КТТИЖТ» с 09.06.2022 по 30.06.2022г.

1.8. Программа государственной итоговой аттестации выпускников по профессии 15.01.05 Сварщик (ручной и частично механизированной сварки (наплавки)) доводится до сведения обучающихся в декабре месяце пятого семестра.

1.9. К государственной итоговой аттестации на основании решения педагогического совета, приказом директора ГБПОУ «КТТиЖТ», допускаются выпускники, освоившие компетенции при изучении теоретического материала и прошедшие учебную и производственную практику по каждому из основных видов профессиональной деятельности.

2. Государственная экзаменационная комиссия.

2.1. В целях определения соответствия результатов освоения обучающимися образовательных программ среднего профессионального образования соответствующим требованиям федерального государственного образовательного стандарта среднего профессионального образования государственная итоговая аттестация проводится государственными экзаменационными комиссиями, которые создаются ГБПОУ «КТТиЖТ» по каждой образовательной программе среднего профессионального образования, реализуемой образовательной организацией. Основными функциями государственной экзаменационной комиссии являются:

- комплексная оценка уровня подготовки выпускника и его соответствие требованиям федерального государственного образовательного стандарта среднего профессионального образования и требованиям регионального компонента по профессии 15.01.05 Сварщик (ручной и частично механизированной сварки (наплавки)).

- принятие решения о присвоении уровня квалификации по результатам государственной итоговой аттестации и выдаче выпускнику соответствующего документа о профессиональном образовании;

- внесение предложений и рекомендаций по совершенствованию содержания, обеспечению и технологии реализации образовательных программ, осуществляемых в ГБПОУ «КТТиЖТ», на основе анализа результатов государственной итоговой аттестации выпускников ГБПОУ «КТТиЖТ» по профессии 15.01.05 Сварщик (ручной и частично механизированной сварки (наплавки)).

2.2. Численный состав государственной экзаменационной комиссии должен составлять не менее 5 человек. Государственная экзаменационная комиссия формируется из педагогических работников ГБПОУ "КТТИЖТ", лиц приглашенных из сторонних организаций, в том числе педагогических

работников, представителей работодателей или их объединений, направление деятельности которых соответствует области профессиональной деятельности к которой готовятся выпускники.

2.3. Государственную экзаменационную комиссию возглавляет председатель, который организует и контролирует деятельность государственной экзаменационной комиссии, обеспечивает единство требований, предъявляемых к выпускникам. Председателем государственной экзаменационной комиссии образовательной организации утверждается лицо, не работающее в образовательной организации, из числа:

руководителей или заместителей руководителей организаций, осуществляющих образовательную деятельность, соответствующую области профессиональной деятельности к которой готовятся выпускники;

представителей работодателей или их объединений, направление деятельности которых соответствует области профессиональной деятельности, к которой готовятся выпускники.

. Председатель государственной экзаменационной комиссии утверждается не позднее 20 декабря текущего года на следующий календарный год (с 1 января по 31 декабря) министерством образования Краснодарского края.

2.4. Заместителем председателя государственной экзаменационной комиссии является директор ГБПОУ «КТТиЖТ».

В случае создания в ГБПОУ «КТТиЖТ» нескольких государственных экзаменационных комиссий назначается несколько заместителей председателя государственной экзаменационной комиссии из числа заместителей директора или педагогических работников.

2.5. Состав государственной экзаменационной комиссии утверждается приказом директора ГБПОУ «КТТиЖТ» не позднее, чем за 1 месяц до начала государственной аттестации.

2.6. Государственная экзаменационная комиссия действует в течение одного календарного года.

3. Формы и виды ГИА

3.1. Формой государственной итоговой аттестации по образовательным программам среднего профессионального образования в образовательной организации является защита выпускной квалификационной работы.

3.2. Выпускная квалификационная работа способствует систематизации и закреплению знаний выпускника по профессии при решении конкретных задач, а также выяснению уровня подготовки выпускника к самостоятельной работе.

3.3. Выпускная квалификационная работа выполняется в виде письменной экзаменационной работы и практической квалификационной работы.

3.4. Темы выпускных квалификационных работ определяются образовательным учреждением. Обучающемуся предоставляется право выбора темы выпускной квалификационной работы, в том числе предложения своей тематики с необходимым обоснованием целесообразности ее разработки для практического применения. При этом тематика выпускной практической работы должна соответствовать содержанию одного или нескольких профессиональных модулей, входящих в образовательную программу среднего профессионального образования.

3.5. Для проведения выпускной практической работы обучающемуся назначается руководитель и, при необходимости, консультанты.

3.6. Закрепление за обучающимися тем выпускных квалификационных работ, назначение руководителей и консультантов осуществляется распорядительным актом (приказом) образовательного учреждения.

3.7. Демонстрационный экзамен предусматривает моделирование реальных производственных условий для решения выпускниками практических задач профессиональной деятельности.

3.8. Задания демонстрационного экзамена разрабатываются на основе профессиональных стандартов (при наличии) и с учетом оценочных материалов (при наличии), разработанных союзом.

4. Требования к выпускной квалификационной работе.

4.1. Требования к выпускной практической квалификационной работе.

Выпускная практическая квалификационная работа по профессии 15.01.05 Сварщик (ручной и частично механизированной сварки (наплавки)) является одним из видов выпускной квалификационной работы выпускников.

Выполнение практической выпускной квалификационной работы направлено на выявление и определение уровня владения выпускником профессиональными компетенциями, в соответствии с требованиями федерального государственного образовательного стандарта.

Перечень тем и содержание выпускных практических квалификационных работ разрабатывается мастером производственного обучения совместно с ведущим преподавателем профессионального цикла, рассматривается на методической комиссии поваров, кондитеров, согласовывается с работодателем (подтверждение оформляется протоколом расширенного заседания методической комиссии).

Количество работ в перечне должно быть не меньше количества выпускников в группе.

Перечень тем выпускных практических квалификационных работ доводится до сведения выпускников не позднее, чем за шесть месяцев до начала государственной итоговой аттестации выпускников по основной профессиональной образовательной программе среднего

профессионального образования 15.01.05 Сварщик (ручной и частично механизированной сварки (наплавки) (декабрь месяц).

Руководителем выпускных практических квалификационных работ (он же консультант по практической части) в группе назначается мастер производственного обучения или ведущий преподаватель профессионального цикла.

На основании перечня тем выпускных практических квалификационных работ мастер п/о оформляет наряд на выпускную практическую квалификационную работу для каждого выпускника, который подписывается старшим мастером образовательной организации.

Обязательным требованием для выпускной практической квалификационной работы является соответствие ее тематики содержанию одной или нескольких профессиональных компетенций и предъявление к оценке нескольких освоенных обучающимся компетенций.

Выпускная практическая квалификационная работа по профессии 15.01.05 Сварщик (ручной и частично механизированной сварки (наплавки) проводится по двум освоенным профессиональным модулям:

- Подготовительно-сварочные работы и контроль качества швов после сварки,
- Ручная дуговая сварка (наплавка, резка) плавящимся покрытым электродом.

Содержание выпускной практической квалификационной работы должно отражать профессиональные компетенции, соответствующие основным видам профессиональной деятельности. Сложность работы должна соответствовать уровню 4 квалификационного разряда.

Выпускная практическая квалификационная работа выполняется в слесарной и сварочной мастерской. Работа выполняется выпускником самостоятельно.

Оценка качества выполненных выпускных практических квалификационных работ осуществляется государственной экзаменационной комиссией.

Выполненная выпускная практическая квалификационная работа оценивается государственной аттестационной комиссией в баллах: отлично (5); хорошо (4); удовлетворительно (3); неудовлетворительно (2).

Наряд на выпускную практическую квалификационную работу, заключение о практической квалификационной работе, отчет о практике собираются руководителем выпускных квалификационных работ и предоставляются государственной экзаменационной комиссии при защите выпускником письменной экзаменационной работы. Перед защитой выпускником письменной экзаменационной работы руководитель выпускной практической квалификационной работы зачитывает заключение о практической квалификационной работе и производственную характеристику.

В критерии оценки уровня подготовленности выпускника входят освоенные им в результате обучения общие и профессиональные компетенции по двум профессиональным модулям:

Код	Наименование общих компетенций
ОК 1.	Понимать сущность и социальную значимость будущей профессии, проявлять к ней устойчивый интерес.
ОК 2.	Организовывать собственную деятельность, исходя из цели и способов ее достижения, определенных руководителем.
ОК 3.	Анализировать рабочую ситуацию, осуществлять текущий и итоговый контроль, оценку и коррекцию собственной деятельности, нести ответственность за результаты своей работы.
ОК 4.	Осуществлять поиск информации, необходимой для эффективного выполнения профессиональных задач.
ОК 5.	Использовать информационно-коммуникационные технологии в профессиональной деятельности
ОК 6.	Работать в команде, эффективно общаться с коллегами, руководством, клиентами.
ОК 7.	Исполнять воинскую обязанность, в том числе с применением полученных профессиональных знаний (для юношей).

Код	Наименование видов профессиональной деятельности и профессиональных компетенций
ВД 1.	Проведение подготовительных, сборочных операций перед сваркой, зачистка и контроль сварных швов после сварки.
ПК 1.1.	Читать чертежи средней сложности и сложных сварных металлоконструкций.
ПК 1.2.	Использовать конструкторскую, нормативно-техническую и производственно-технологическую документацию по сварке.
ПК 1.3.	Проверять оснащенность, работоспособность, исправность и осуществлять настройку оборудования поста для различных способов сварки.
ПК 1.4.	Подготавливать и проверять сварочные материалы для различных способов сварки.
ПК 1.5.	Выполнять сборку и подготовку элементов конструкции под сварку.
ПК 1.6.	Проводить контроль подготовки и сборки элементов конструкции под сварку.
ПК 1.7.	Выполнять предварительный, сопутствующий (межслойный) подогрева металла.
ПК 1.8.	Зачищать и удалять поверхностные дефекты сварных швов после сварки.
ПК 1.9.	Проводить контроль сварных соединений на соответствие геометрическим размерам, требуемым конструкторской и производственно-технологической документации по сварке.
ВД 2.	Ручная дуговая сварка (наплавка, резка) плавящимся покрытым электродом.
ПК 2.1.	Выполнять ручную дуговую сварку различных деталей из углеродистых и конструкционных сталей во всех пространственных положениях сварного шва.
ПК 2.2.	Выполнять ручную дуговую сварку различных деталей из цветных металлов и сплавов во всех пространственных положениях сварного шва.
ПК 2.3.	Выполнять ручную дуговую наплавку покрытыми электродами различных деталей.
ПК 2.4.	Выполнять дуговую резку различных деталей.

4.1.1 Критерии оценки выпускной практической квалификационной работы (ВПКР):

- соответствие вида работы ее содержанию;
 - соблюдение технологического процесса, правил санитарии;
 - выполнение установленных норм времени, (выработки);
 - умелое пользование оборудованием, инструментом, приспособлениями;
 - соблюдение требований безопасности труда и организации рабочего места.
- оценка "5" (отлично) - уверенно и точно владеет приемами работ практического задания, соблюдает требования к качеству производимой работы, умело пользуется оборудованием, инструментами, рационально организует рабочее место, соблюдает требования безопасности труда;
- оценка "4" (хорошо) - владеет приемами работ практического задания, но возможны отдельные несущественные ошибки, исправляемые самим аттестуемым, правильно организует рабочее место, соблюдает требования безопасности труда;
- оценка "3" (удовлетворительно) - ставится при недостаточном владении приемами работ практического задания, наличии ошибок, исправляемых с помощью мастера, отдельных несущественных ошибок в организации рабочего места и соблюдении требований безопасности труда;
- оценка "2" (неудовлетворительно) - не умеет выполнять приемы работ практического задания, допускает серьезные ошибки в организации рабочего места, требования безопасности труда не соблюдаются.

4.2. Требования к письменной экзаменационной работе.

4.2.1. ПОРЯДОК ВЫПОЛНЕНИЯ ПИСЬМЕННОЙ ЭКЗАМЕНАЦИОННОЙ РАБОТЫ

Обучающиеся выполняют письменную работу по утвержденной теме выпускной квалификационной работе в соответствии с заданием и календарным планом (приложение 5).

Календарным планом выполнения письменной экзаменационной работы содержит сведения об этапах работы, результатах, сроках выполнения задания, отметки руководителя практики о выполнении объемов работы (дата, подпись).

4.2.2. СТРУКТУРА ПИСЬМЕННОЙ РАБОТЫ

Структурными элементами письменной работы являются: титульный лист, задание, содержание, введение, основная часть, заключение, список литературы, приложения. Описательная часть работы должна составлять 15 – 25 листов.

Титульный лист письменной работы должен содержать следующие сведения:

- полное наименование учебного заведения;
- полное наименование профессии;
- название темы письменной работы;
- название вида документа;
- сведения об исполнителе (Ф.И.О. учащегося, номер группы, подпись),
- сведения о преподавателе (руководителе) (Ф.И.О., подпись);
- наименование места и года выполнения.

Образец титульного листа приведен в Приложении 3.

В задании указывают:

- тему письменной работы;
- перечень основных вопросов, подлежащих изучению и разработке;
- срок сдачи письменной работы.

Образец задания приведен в приложении 4.

Содержание должно отражать перечень структурных элементов письменной работы с указанием номеров страниц, с которых начинается их месторасположение в тексте, в том числе:

- введение;
- главы, параграфы, пункты, подпункты;
- заключение;
- список литературы;
- приложения.

Образец содержания приведен в Приложении 6.

Введение характеризует актуальность и значимость темы, цели и задачи.

Основную часть рекомендуется делить на главы, параграфы, пункты и подпункты. Каждый элемент основной части должен представлять собой законченный в смысловом отношении фрагмент работы.

В основной части одна (две) главы отводится для описательной части, а вторая (третья) глава – описанию технологического процесса.

В заключении раскрывается значимость рассмотренных вопросов, приводятся главные выводы, характеризующие в сжатом виде итоги проделанной работы; излагаются предложения и рекомендации по использованию полученных результатов. В заключении не допускается повторения содержания введения и основной части, в частности выводов, сделанных по главам.

Список литературы.

Основные требования, предъявляемые к списку литературы:

- соответствие теме письменной работе и полнота отражения всех аспектов его рассмотрения;
- разнообразие видов изданий: официальные, нормативные, справочные, учебные, научные, производственно-практические и др.;
- отсутствие морально устаревших документов.

Упорядоченный список литературы должен быть пронумерован по порядку записей арабскими цифрами с точкой.

Приложения призваны облегчить восприятие содержания работы, и могут включать: материалы, дополняющие текст, промежуточные формулы и расчеты, таблицы вспомогательных данных, иллюстрации вспомогательного характера, инструкции, анкеты, методики; характеристики аппаратуры, приборов, инструментов, применяемых при выполнении работы; протоколы испытаний, заключения экспертизы, акты внедрения, правила техники безопасности.

Правила представления приложений.

- приложения помещают в конце письменной работы;
- каждое приложение должно начинаться с новой страницы и иметь содержательный заголовок;
- приложения нумеруют арабскими цифрами порядковой нумерацией. Номер приложения размещают в правом верхнем углу после слова "Приложение";
- приложения должны иметь общую с остальной частью письменной экзаменационной работой сквозную нумерацию страниц.

На все приложения в письменной работе должны быть ссылки.

4.2.3. ТРЕБОВАНИЯ К СОДЕРЖАНИЮ ТЕКСТОВОЙ ЧАСТИ ПИСЬМЕННОЙ РАБОТЫ

Содержание текстовой части письменной работы может быть в виде собственно текста, таблиц, иллюстраций, формул, уравнений и других составляющих.

Текст письменной работы должен отвечать следующим основным формальным требованиям:

- четкость структуры;
- логичность и последовательность;
- соответствие теме выпускной практической работы;
- ясность и лаконичность изложения материала;
- соответствие изложения материала нормам литературного русского языка.

В тексте письменной работы могут использоваться следующие виды ссылок:

- ссылки на таблицы, иллюстрации, формулы, уравнения, перечисления, приложения и т.п.;
- ссылки на документы.

Ссылки на структурные элементы и фрагменты текста оформляют по следующим правилам:

- при ссылках в тексте на структурные элементы письменной работы или другие формы представления материала необходимо указывать их названия и порядковые номера.

Например: "... в разделе 1 были рассмотрены...", "... согласно 1.1", "...в соответствии с таблицей 1", (таблица 1), "... на рисунке 1", (рисунок 1), "... по формуле (1)", "... в уравнении (1)", "... в перечислении (1)", "... в приложении 1", (приложение 4) и т.п.,

если в тексте приводится только одна иллюстрация, одна таблица, одна формула, одно уравнение, одно приложение, то в ссылке следует указывать "...на рисунке", "...в таблице", "...по формуле", "...в уравнении", "...в перечислении", "...в приложении".

При ссылках на документы допускаются следующие формы: на документ в целом, на определенный фрагмент документа, на группу документов.

Ссылки на документ в целом приводятся в виде порядкового номера этого документа в списке литературы, который указывается в квадратных скобках без точки, например: " Родичев Ю.И. в "Устройство и техническое обслуживание автомобиля" [5] "

Ссылки на определенный фрагмент документа отличаются от предыдущих обязательным указанием страниц рассматриваемого или цитируемого документа. Ссылки на фрагмент документа следует приводить в скобках в виде порядкового номера документа по списку литературы с отделенным от него запятой порядковым номером страницы, содержащей данный фрагмент, перед которым записывается буква "с" с точкой. Например: [1, с.3]. Если фрагмент в источнике размещается на нескольких страницах, их номера записывают через тире. Например: [30, с.201-202].

В состав текста письменной работы также могут входить сокращения, условные обозначения, примечания и другие составляющие.

Таблицы представляют собой форму организации материала, позволяющую систематизировать и сократить текст, обеспечить обзорность и наглядность информации.

Правила обозначения таблиц:

- каждая таблица должна иметь название, точно и кратко отражающее ее содержание. Название таблицы помещают над ней;
- таблицы нумеруются арабскими цифрами порядковой нумерацией в пределах всего текста;
- слово "Таблица" и порядковый номер таблицы помещают над ней в правом верхнем углу над названием таблицы;
- если в тексте имеется только одна таблица, то ее не нумеруют, слово "Таблица" не пишут.

Таблицы в зависимости от их размера располагают после текста, в котором они упоминаются впервые, или на следующей странице, а при необходимости - в приложении.

На все таблицы в тексте письменной работы должны быть ссылки.

Иллюстрации. К иллюстрациям относятся: фотоснимки, репродукции, рисунки, эскизы, чертежи, планы, карты, схемы, графики, диаграммы и др. Использование иллюстраций целесообразно только тогда, когда они заменяют, дополняют, раскрывают или поясняют словесную информацию.

Правила оформления иллюстраций:

- иллюстрации обозначают словом "Рисунок" и нумеруют арабскими цифрами порядковой нумерацией в пределах всего текста;
- если в тексте только одна иллюстрация, то ее не нумеруют и слово "Рисунок" не пишут;
- слово "Рисунок", порядковый номер иллюстрации и ее название помещают под иллюстрацией. При необходимости перед этими сведениями помещают поясняющие данные;
- иллюстрации располагаются непосредственно после текста, в котором они упоминаются впервые, или на следующей странице.

На все иллюстрации в тексте должны быть ссылки.

4.2.4. ТРЕБОВАНИЯ К ОФОРМЛЕНИЮ ТЕКСТОВОЙ ЧАСТИ ПИСЬМЕННОЙ РАБОТЫ

Правила оформления текста письменной работы определяются ГОСТ 7.32

Текст работы должен быть выполнен машинописным способом с применением печатающих и графических устройств ЭВМ. Его качество должно удовлетворять требованию четкого воспроизведения средствами репрографии.

Страницы текста письменной работы, в том числе и распечатки с ЭВМ, должны соответствовать формату А4.

Каждый лист должен быть оформлен рамкой со штампом. Образец рамки для начала каждого раздела (содержание, введение, глава, заключение, список литературы) приведен в приложении 6. Образец рамки для продолжения каждого раздела приведен в приложении 7.

Текст следует размещать на одной стороне листа бумаги с соблюдением следующих размеров полей: левое не менее 30 мм, правое не менее 10 мм, верхнее не менее 20 мм, нижнее не менее 20 мм с 1.5 межстрочным интервалом.

Текст проекта набирается шрифтом Times New Roman, размер шрифта 12, 14.

Нумерация страниц письменной работы

Страницы текста нумеруют арабскими цифрами, в правом нижнем углу, соблюдая сквозную нумерацию по всему тексту.

Титульный лист включается в общую нумерацию страниц текста. Номер страницы на титульном листе не проставляется.

Иллюстрации, таблицы и распечатки с ЭВМ учитываются как страница текста.

Главы, параграфы, пункты, подпункты текста нумеруются арабскими цифрами с точкой, например: 1., 1.1., 1.1.1. и т.д.

Введение, главы основной части, заключение, список литературы и приложения должны начинаться с новой страницы и иметь заголовки, напечатанные прописными буквами. Параграфы, пункты и подпункты располагаются по порядку друг за другом и печатаются строчными буквами.

Заголовки структурных элементов текста следует располагать по центру строки без точки в конце, не подчеркивая. Переносы слов в заголовках не допускаются. Расстояние между заголовками и текстом должно быть не менее 2 интервалов.

Обозначение документа должно иметь следующую структуру, где ПЭР - письменная экзаменационная работа, 15.01.05 код профессии, 21 порядковый номер по перечню тем выпускных квалификационных работ, ПЗ - пояснительная записка.

Пример обозначения: ПЭР 15.01.05 21 ПЗ

4.2.5. ТРЕБОВАНИЯ К ОФОРМЛЕНИЮ ГРАФИЧЕСКОЙ ЧАСТИ ПИСЬМЕННОЙ РАБОТЫ

Графическая часть письменной работы должна отражать основные ее результаты и наглядно подтверждать изложенный в тексте материал.

Графическая часть письменной работы может быть представлена в виде схем, рисунков, графиков, диаграмм, гистограмм, таблиц, чертежей, карт и др.

Графическая часть письменной работы выполняется на бумажных носителях формата А4. Допускается использование фотоносителей, демонстрируемых с использованием технических средств.

Наглядные графические документы на бумажных носителях могут быть выполнены вручную черной тушью (фломастером) или с использованием графических устройств вывода ЭВМ (графопостроителей).

Обозначение наглядных графических документов должно соответствовать требованиям пункта 3.4.

Оформление наглядных графических документов письменной работы должно соответствовать общим требованиям к выполнению графических документов и обеспечивать их ясность и удобство чтения.

Наглядные графические документы следует выполнять на форматах, установленных ГОСТ 2.301.

Надписи на наглядных графических документах следует выполнять вручную шрифтом в соответствии с требованиями ГОСТ 2.304 или машинным способом.

Толщина линий - по ГОСТ 2.303.

При выполнении наглядных графических документов необходимо применять условные графические обозначения, установленные нормативными документами. При использовании дополнительных графических обозначений должны быть приведены соответствующие пояснения.

Чертеж оформляют рамкой (рис. 1) и основной надписью (угловым штампом в соответствии с ГОСТ 2.104-68 ЕКСД).

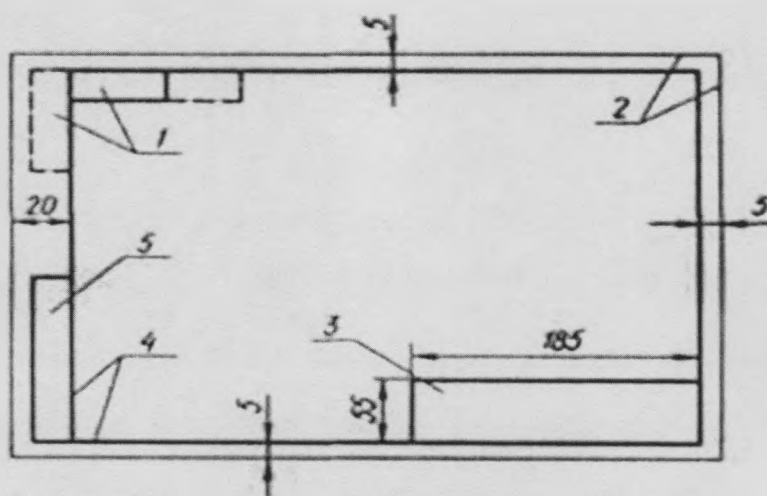


Рисунок. 1. Рамка чертежа и прямоугольник для основной надписи:

- 1 — обозначение документов, 2 — границы формата,
- 3 — основная надпись, 4 — рамка чертежа,
- 5 — инвентарные номера и подписи

Чертежи оформляют рамкой (рисунок 1), которую наносят внутри границ формата: сверху, справа и снизу — на расстоянии 5 мм, слева — на расстоянии 20 мм (для брошюровки чертежа). Внутри рамки в правом нижнем углу помещается основная надпись. На листах формата 11 основную надпись помещают вдоль короткой стороны листа. Рамку и графы основной надписи выполняют сплошной основной линией.

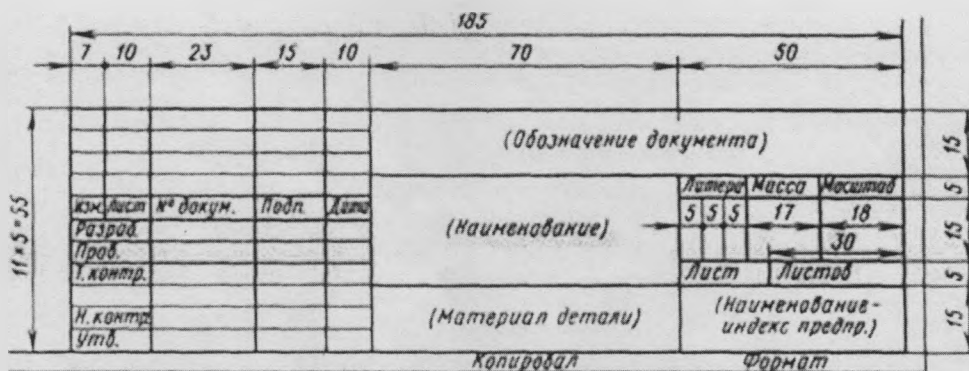


Рисунок 2. Основная надпись для технических чертежей

Форма, содержание и размер граф основной надписи (рис. 2) должны соответствовать ГОСТ. Для текстовых документов форма основной надписи несколько иная.

Обозначение документа должно иметь следующую структуру: начальные буквы слов темы письменной экзаменационной работы, номер чертежа сборочной единицы, номер чертежа детали, код документа.

В обозначении темы письменной работы может быть сочетание букв и цифр. Например, при названии темы «Техническое обслуживание системы питания КАМАЗ 53215» будет шифр ТО СП КАМАЗ 53215. Номер чертежей сборочных единиц: 01, 02, 03 и т.д. Номер чертежей деталей: 001, 002, 003 и т.д. Код документа определяется его видом: ПЗ – пояснительная записка, ВО – чертеж общего вида, СБ – сборочный чертеж, ТБ – таблицы, ГЧ – габаритный чертеж, Э – электрическая схема, Г – гидравлическая схема, П – пневматическая схема, И – инструкция, Д – прочие документы, например графики, схемы технологических процессов.

Пример обозначения: ТО СП КАМАЗ 53215 00.000.ПЗ.

Чертежи выполняют на листах чертежной бумаги с определенным соотношением размеров сторон листа, т. е. на листах определенных форматов.

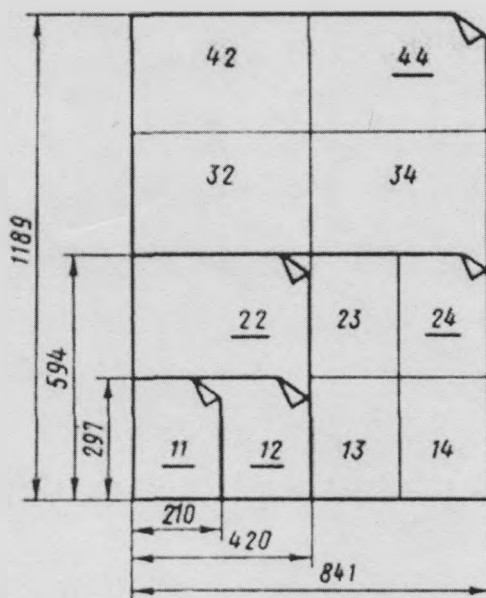


Рис. 3. Схема построения форматов

(чертой обозначены основные форматы)

Обозначение формата: A4(11) – A3(12) – A2(22) – A1(24) – A0(44)

Размеры сторон формата, мм: 297×210 – 297×420 – 594×420 – 594×841 – 1189×841.

На схеме построения форматов (рис. 3) основные форматы подчеркнуты. При выполнении чертежа длинную сторону листа обычно располагают горизонтально. Если размеры предмета по высоте значительно больше остальных, то длинная сторона листа может быть размещена вертикально. Формат 11 располагают только по вертикали.

4.2.6. ОТЗЫВ О ВЫПОЛНЕНИИ ПИСЬМЕННЫХ ЭКЗАМЕНАЦИОННЫХ РАБОТ

На выполненные письменные экзаменационные работы пишется отзыв (Приложение 9) руководителем письменной экзаменационной работы.

Отзыв должен включать:

- общую характеристику письменной экзаменационной работы;
- соответствие заданию по объему и степени разработки, оценку качества выполнения разделов письменной экзаменационной работы;
- оценку степени разработки новых вопросов, оригинальности решений (предложений), теоретической и практической значимости работы;
- недостатки в пояснительной записке и ее оформлении;
- характеристику графической (творческой) части работы;
- степень самостоятельности обучающегося при разработке вопросов темы
- оценку письменной экзаменационной работы, подпись руководителя и методиста, дату.

Содержание отзыва доводится до сведения обучающихся не позднее, чем за день до защиты письменной экзаменационной работы.

Внесение изменений в письменную экзаменационную работу после получения отзыва не допускается.

Заместитель директора по учебной работе после ознакомления с заключением руководителя и отзывом решает вопрос о допуске обучающихся к защите и передает письменную экзаменационную работу в государственную аттестационную комиссию.

КРИТЕРИИ ОЦЕНИВАНИЯ ПИСЬМЕННОЙ ЭКЗАМЕНАЦИОННОЙ РАБОТЫ:

Письменная экзаменационная работа оценивается на «отлично», если:

Тема работы раскрыта полностью и соответствует заданию, все разделы выполнены в полном объеме. Работа отражает всесторонние глубокие знания программного материала. Материал изложен четко, грамотно, последовательно, с применением профессиональной терминологии. Описание организации рабочего места четко соответствует теме работы. В заключении сделаны обоснованные выводы. Изложение работы грамотное, правила оформления работы соблюдены.

Письменная экзаменационная работа оценивается на **«хорошо»**, если:

Тема работы раскрыта полностью и соответствует заданию, все разделы выполнены в полном объеме. Работа отражает полные знания программного материала. Имеются незначительные замечания по логической последовательности изложения и содержанию материала, по применению профессиональной терминологии. Описание организации рабочего места дано в обобщенном виде, недостаточно отражает требования к изготовлению изделий по теме работы. В заключении сделаны обоснованные выводы. Имеются незначительные замечания по грамотности изложения материала и оформлению работы.

Письменная экзаменационная работа оценивается на **«удовлетворительно»**, если:

Тема работы соответствует заданию, но раскрыта недостаточно. Работа отражает необходимые минимальные знания программного материала. Имеются замечания по логической последовательности изложения и содержанию материала, слабо применена профессиональная терминология. В заключении не сделаны обоснованные выводы. Имеются значительные замечания по грамотности изложения материала и оформлению работы.

Письменная экзаменационная работа оценивается на **«неудовлетворительно»**, если:

Тема работы не соответствует заданию, или раскрыта частично. Структура работы не выдержана, отсутствует несколько разделов. Работа отражает знания материала на уровне ниже минимальных требований программы. Имеются значительные замечания по последовательности изложения и содержанию материала. Имеются грубые нарушения в оформлении работы.

4.2.7. ЗАЩИТА ПИСЬМЕННЫХ ЭКЗАМЕНАЦИОННЫХ РАБОТ

Защита письменной экзаменационной работы проводится на открытом заседании государственной экзаменационной комиссии с участием не менее двух третей ее состава.

На защиту письменной экзаменационной работы отводится до 15 минут. Процедура защиты устанавливается председателем государственной экзаменационной комиссии по согласованию с членами комиссии.

Защита письменной экзаменационной работы включает:

- зачитывание ответственным секретарем государственной аттестационной комиссии заключения о практической квалификационной работе и производственной характеристики;

- доклад выпускника (не более 5-7 минут);
- вопросы членов государственной аттестационной комиссии и ответы выпускника на вопросы;
- оглашение секретарем государственной аттестационной комиссии отзыва на письменную экзаменационную работу выпускника.

Может быть предусмотрено выступление руководителя письменной экзаменационной работы.

При определении окончательной оценки по защите письменной экзаменационной работы учитываются:

- доклад выпускника по каждому разделу выпускной работы;
- ответы на вопросы;
- отзыв руководителя.
- степень самостоятельности изложения темы;
- глубина и всесторонность исследования темы;
- творческий подход к решению поставленных вопросов;
- широта охвата специальной литературы;
- использование материалов прессы, законодательства и других источников;
- логичность изложения материала;
- грамотность, ясность и доступность изложения обучающимся своих мыслей, соблюдение правил оформления письменной экзаменационной работы;
- содержание и форма защиты;
- мнение руководителя;
- оформление письменной экзаменационной работы.

Результаты защиты письменных экзаменационных работ определяется оценками:

- "отлично";
- "хорошо";
- "удовлетворительно";
- "неудовлетворительно",

которые заносятся в протоколы заседания ГЭК и объявляются в день защиты письменной экзаменационной работы.

4.2.8. ПРИНЯТИЕ РЕШЕНИЙ ГЭК

Критерии оценки письменной экзаменационной работы

Оценка "ОТЛИЧНО" выставляется в том случае, если:

тема раскрыта полностью в соответствии с заданием; доклад выпускника изложен в логической последовательности; речь технически грамотная; письменная экзаменационная работа оформлена в соответствии с требованиями стандартов; ответы на вопросы членов аттестационной комиссии четкие, краткие, правильные.

Оценка "ХОРОШО":

тема раскрыта; доклад выпускника характеризуется связанностью; имеются небольшие неточности в оформлении письменной экзаменационной работы; ответы на вопросы членов аттестационной комиссии правильные, но технически не грамотные.

Оценка "УДОВЛЕТВОРИТЕЛЬНО":

тема раскрыта недостаточно точно, полно; в докладе выпускника нет четкости, последовательности изложения мысли.

Оценка "НЕУДОВЛЕТВОРИТЕЛЬНО":

обнаружено значительное непонимание темы; основная мысль не выражена; в ответе учащегося нет смыслового единства, связанности, материал излагается бессистемно; графическая часть имеет ряд грубых ошибок.

Решение государственной экзаменационной комиссии принимается на закрытом заседании простым большинством голосов членов комиссии, участвующих в заседании (при равном числе голосов голос председателя является решающим) и заносится в протокол решения ГЭК.

Заседания государственной экзаменационной комиссии протоколируются. В протоколе записываются: итоговая оценка выпускной практической работы, оценка защиты письменной экзаменационной работы, присуждение квалификации и особые мнения членов комиссии. Протоколы заседаний государственной комиссии подписываются председателем или заместителем председателя и секретарем ГЭК.

Обучающиеся, выполнившие выпускную практическую работу, но получившие при защите оценку "неудовлетворительно", имеют право на повторную защиту. В этом случае государственная аттестационная комиссия может признать целесообразным повторную защиту обучающегося той же работы, либо вынести решение о закреплении за ним нового задания на выпускную квалификационную работу и определить срок повторной защиты

Обучающемуся, получившему оценку "неудовлетворительно" при защите выпускной квалификационной работы, выдается справка установленного образца. Справка обменивается на диплом в соответствии с решением государственной экзаменационной комиссии, после успешной защиты обучающимся выпускной квалификационной работы.

Обучающиеся, не прошедшие государственной итоговой аттестации или получившие на государственной итоговой аттестации неудовлетворительные результаты, проходят

государственную итоговую аттестацию не ранее чем через шесть месяцев после прохождения государственной итоговой аттестации впервые.

Лицам, не проходившим государственной итоговой аттестации по уважительной причине, предоставляется возможность пройти государственную итоговую аттестацию без отчисления из образовательной организации.

Дополнительные заседания государственных экзаменационных комиссий организуются в установленные образовательной организацией сроки, но не позднее четырех месяцев после подачи заявления лицом, не проходившим государственной итоговой аттестации по уважительной причине.

Повторное прохождение государственной итоговой аттестации для одного лица назначается образовательной организацией не более двух раз.

5. Объем времени на подготовку и проведение, сроки проведения аттестационного испытания

5.1. В соответствии с ФГОС СПО по профессии 15.01.05 Сварщик (ручной и частично механизированной сварки (наплавки)) объем времени на подготовку составляет 6 месяцев (с 09.12.2022 г. по 09.06.2023г.)

5.2. В соответствии с рабочим учебным планом по профессии 15.01.05 Сварщик (ручной и частично механизированной сварки (наплавки)) срок проведения выпускной квалификационной работы составляет 3 недели с 09.06.2023 г. по 30.06.2023г.

6. Дополнительные сроки проведения ГИА

6.1. Для лиц, не проходивших ГИА:

- по уважительной причине (не позднее 4 месяцев после подачи заявления); проходят ГИА без отчисления из образовательной организации с 1.09.23г по 30.11.23г после подачи заявления обучающимся;

- по неуважительной причине (не ранее чем через 6 месяцев после прохождения ГИА впервые), восстанавливаются на период времени с 17.12.23г по 29.12.23г, установленные образовательной организацией в соответствии с Положением № 146 "О порядке проведения государственной итоговой аттестации".

6. 2. Для лиц, получивших на ГИА неудовлетворительную оценку (не ранее чем через 6 месяцев после прохождения ГИА впервые), восстанавливаются на период времени с 09.12.23г по 29.12.23г, установленные образовательной организацией в соответствии с Положением № 146 "О порядке проведения государственной итоговой аттестации".

6. 3. Для лиц подавших апелляцию о нарушении порядка проведения ГИА и получившие положительное решение апелляционной комиссии (не позднее 4 месяцев после подачи заявления), проходят ГИА без отчисления из образовательной организации с 1.09.23г по 30.11.23г после подачи заявления обучающимся.

Тематика выпускных квалификационных работ по профессии 15.01.05 Сварщик (ручной и частично механизированной сварки (наплавки))

Профессия СПО 15.01.05 Сварщик (ручной и частично- механизированной сварки (наплавки)).

Выпуск 2023г

20-СВ-1

Перечень тем выпускных квалификационных работ	
1.	Технология изготовления печи банной.
2.	Технология изготовления перил ограждения.
3.	Технология изготовления несущей колонны.
4.	Технология изготовления опоры для вьющихся растений.
5.	Технология изготовления бункера.
6.	Технология изготовления траверсы (линии электропередач).
7.	Технология изготовления мусорного контейнера.
8.	Технология изготовления кран-балки.
9.	Технология изготовления лестницы.
10.	Технология изготовления стремянки.
11.	Техника и технология сварки стола-козлика.
12.	Техника и технология сварки бронированной двери.
13.	Техника и технология сварки беседки садовой.
14.	Техника и технология сварки сварочного стола переносного.
15.	Техника и технология сварки подставки разборной.
16.	Техника и технология сварки стойки под гамак.
17.	Техника и технология сварки венского стула.
18.	Техника и технология сварки сварного каркаса для компьютера.
19.	Техника и технология сварки скамейки.
20.	Техника и технология сварки решетки для навеса.
21.	Техника и технология сварки крыши для колодца.

22.	Техника и технология сварки подставки для пилы маятниковой.
23.	Техника и технология сварки печи для бани.
24.	Техника и технология сварки печи под казан.
25.	Техника и технология сварки струбцины для угловых конструкций.

20-СВ-2

Перечень тем выпускных квалификационных работ	
1.	Технология изготовления балки коробчатого сечения.
2.	Технология изготовления балки двутаврового сечения.
3.	Технология изготовления тавровой балки.
4.	Технология изготовления резервуара.
5.	Технология изготовления фермы из профильного проката.
6.	Технология изготовления фермы из трубы.
7.	Технология изготовления бака под воду.
8.	Технология изготовления коптильни.
9.	Технология изготовления двери наружной.
10.	Технология изготовления радиатора системы отопления.
11.	Технология изготовления решетки ограждения.
12.	Технология изготовления вертикального резервуара.
13.	Технология изготовления входной квартирной двери.
14.	Технология изготовления парковой урны.
15.	Технология изготовления котла отопления для частного дома.
16.	Технология изготовления пожарного резервуара.
17.	Технология изготовления гаражных ворот.
18.	Технология изготовления каркаса школьной мебели.

19.	Технология изготовления мангала.
20.	Технология изготовления трубной конструкции.
21.	Технология изготовления каркаса стола.
22.	Технология изготовления ширмы.
23.	Технология изготовления каркаса стула.
24.	Технология изготовления каркаса стеллажа.
25.	Технология изготовления контейнера.

Министерство образования РФ
 Министерство образования,
 науки и молодежной политики Краснодарского края
 ГБПОУ «КТТиЖТ»
 " ____ " _____ 202_г
 г. Кропоткин

НАРЯД № __
 на выполнение выпускных практических
 квалификационных работ
 Ф, И, О обучающегося

Профессия _____ № группы _____

Виды работ	Единица измерения	Норма времени на единицу работ	Всего задано	Время				Выполнено	% выполнения	Оценка
				На все задание	Начало выполнения	Окончание выполнения	Всего затрачено			
1	2	3	4	5	6	7	8	9	10	11

При подсчете ученической нормы времени принят переводной коэффициент К= _____

Мастер п/о _____ / _____ /
 Обучающийся _____ / _____ /
 ст. мастер _____ / _____ /

**МИНИСТЕРСТВО ОБРАЗОВАНИЯ, НАУКИ И МОЛОДЕЖНОЙ ПОЛИТИКИ
КРАСНОДАРСКОГО КРАЯ
ГОСУДАРСТВЕННОЕ БЮДЖЕТНОЕ ПРОФЕССИОНАЛЬНОЕ ОБРАЗОВАТЕЛЬНОЕ
УЧРЕЖДЕНИЕ КРАСНОДАРСКОГО КРАЯ
«КРОПОТКИНСКИЙ ТЕХНИКУМ ТЕХНОЛОГИЙ и ЖЕЛЕЗНОДОРОЖНОГО
ТРАНСПОРТА»**

15.01.05 Сварщик (ручной и частично механизированной сварки (наплавки)).

(шифр, наименование профессии)

К защите допущен (а)

Зам. директора по УР _____ " ____ " _____ 2022г.

(подпись)

(Ф.И.О.)

ПИСЬМЕННАЯ ЭКЗАМЕНАЦИОННАЯ РАБОТА

Тема _____

Выпускник: _____ Группа № _____

(Ф.И.О.)

Работа выполнена: " ____ " _____ 2023г. _____

(подпись выпускника)

Методист _____ / _____ / " ____ " _____ 2023 г

(подпись)

(ФИО)

(дата)

Руководитель работы: _____ / _____ / " ____ " _____ 2023г

(подпись)

(ФИО)

(дата)

Председатель методической

комиссии: _____ / _____ / " ____ " _____ 2023г

(подпись)

(ФИО)

(дата)

Консультант по

графической части _____ / _____ / " ____ " _____ 2023 г

(подпись)

(ФИО)

(дата)

Консультант по практической части: _____ / _____ / " ____ " _____ 2023 г

(подпись)

(ФИО)

(дата)

Кропоткин, 2023г

УТВЕРЖДАЮ

Методист ГБПОУ «КТТиЖТ»

_____ И.В. Киселева

" ____ " _____ 2022г.

ЗАДАНИЕ

ДЛЯ ПИСЬМЕННОЙ ЭКЗАМЕНАЦИОННОЙ РАБОТЫ

Обучающийся _____
(Ф.И.О., группа)

Профессия СПО _____

Тема задания _____

Дата выдачи "09" ноября 2022г.

Срок сдачи " ____ " _____ 2023г.

Перечень вопросов подлежащих разработке:

1. Введение
2. Организация рабочего места при сборке и сварке решетки ограждения крыльца.
3. Технологическая часть и карта сборки и сварки решетки ограждения крыльца. Расчет материалов и себестоимость готового изделия.
4. Контроль качества сборки и сварки решетки ограждения крыльца.
5. Охрана труда и техника безопасности при сборке и сварке решетки ограждения крыльца.
6. Перечень графической части или заменяющее ее отдельное задание

Сборочный чертеж изделия и детализовки. _____

Литература:

1. _____
2. _____
3. _____
4. _____

Руководитель практики _____ подпись

Задание принял к исполнению _____ подпись

Календарный план выполнения письменной экзаменационной работы

Обучающийся _____

(ф.и.о., группа)

Тема письменной экзаменационной работы _____

Этапы разработки	Сроки выполнения	Вид отчетности	Отметка о выполнении

Дата _____ Подпись учащегося _____

Дата _____ Подпись руководителя _____

Содержание

№ п/п	Наименование тем, разделов.	Стр
	<p>Введение Организация рабочего места при сборке и сварке решетки ограждения крыльца. Технологическая часть и карта сборки и сварки решетки ограждения крыльца. Расчет материалов и себестоимость готового изделия. Контроль качества сборки и сварки решетки ограждения крыльца. Охрана труда и техника безопасности при сборке и сварке решетки ограждения крыльца. Перечень графической части или заменяющее ее отдельное задание <u>Сборочный чертеж изделия и деталировки.</u></p>	

					ПЭР 15.01.05. 21 ПЗ			
Изм.	Лист	№ докум.	Подпись	Дата				
Разраб.					Тема работы	Лит.	Лист	Листов
Провер.							3	25
Реценз.						ГБПОУ «КТТ и ЖТ» 32		
Н. Контр.								
Утверд.								

					ПЭР 15.01.05 21 ПЗ	Приложение	Лист
Изм.	Лист	№ докум.	Подпись	Дата			

СПИСОК ЛИТЕРАТУРЫ

Список литературы:

1. Чернышов Г.Г. Основы теории сварки и термической резки металлов. 3-е изд., доп. М., Академия, 2013. 208с.
2. Овчинников В.В. Охрана труда при производстве сварочных работ. 4-е изд., стер. М., Академия, 2013. 64с.
3. Сварка. Введение в специальность. 4-е изд., перераб. М., ИНФРА-М, 2013. 384с., ил.
4. Герасименко А.И. Основы электрогазосварки. 10- изд., перераб. Ростов н/Д., Феникс, 2013. 380с., ил.
5. Овчинников В.В. Электросварщик на автоматических и полуавтоматических машинах. 5-е изд., стер. М., Академия, 2014. 64с.
6. Чернышов Г.Г. Сварочное дело. 9-е изд., стер. М., Академия, 2015. 496с.
7. Овчинников В.В. Механические испытания. Металлы, сварные соединения, покрытия. М., ФОРУМ, 2015. 272с.
8. Овчинников В.В. Оборудование, механизация и автоматизация сварочных процессов. Практикум. 3-е изд., стер. М., Академия, 2012. 128с.
9. Овчинников В.В. Дефектация сварных швов и контроль качества сварных соединений. Практикум. 1-е изд., М., Академия, 2014. 112с.
10. Овчинников В.В. Дефектация сварных швов и контроль качества сварных соединений. Учебник. 2-е изд., стер. М., Академия, 2015. 224с.
11. Овчинников В.В. Основы материаловедения для сварщиков. Учебник для СПО. М., Академия, 2014. 256с.
12. Овчинников В.В. Сварка и резка деталей из различных сталей, цветных металлов и их сплавов, чугунов во всех пространственных положениях. Учебник. М., Академия, 2014. 304с.
13. Овчинников В.В. Сварка и резка деталей из различных сталей, цветных металлов и их сплавов, чугунов во всех пространственных положениях. Практикум. 1-е изд., стер. М., Академия, 2014. 160с.
14. Чебан В.А. Сварочные работы. 11-е изд., испр. Ростов н/Д, 2014. 412с.
15. Овчинников В.В. Современные виды сварки. 4-е изд., стер. М., Академия, 2014. 208с.
16. Овчинников В.В. Производство сварных конструкций. Учебник. М., ИНФРА-М, 2015. 288с.
17. Маслов В.И. Сварные работы. Учеб. Для СПО. 11-е изд., стер. М., Академия, 2015. 288с.
18. Овчинников В.В. Справочник техника-сварщика. М., ИНФРА-М, 2015. 304с.
19. Щербаков С.А. и др. Электросварка. Практический курс. Ростов н/Д, Феникс, 2015. 140с.
20. Банников Е.А. Сварка. Сварочные работы. М., АСТ, 2014. 256с.
21. **Интернет-ресурсы:** Портал нормативно-технической документации [Электронный ресурс]. – Режим доступа: <http://www.pntdoc.ru>, свободный. – Загл. с экрана. Все новое и проверенное временем [Электронный ресурс]. – Режим доступа: <http://www.stroitelstvo-new.ru/proizvodstvo/upravlenie.shtml>

ЗАКЛЮЧЕНИЕ
о выполнении выпускной практической
квалификационной работе

Заключение составлено «___» _____ 2023г. о том, что выпускник ГБПОУ «КТТ и ЖТ»

_____ (Ф.И.О.)
обучающийся по профессии СПО _____

квалификация _____
выполнил выпускную практическую квалификационную
работу _____

(наименование работы и краткая характеристика ее выполнения)

На выполнение работы отведено _____ часов,

фактически выполнена за _____ часов.

Выполненная выпускная практическая квалификационная работа соответствует данной квалификации и требованиям ФГОС СПО по профессии

Руководитель практической части _____ / _____ /

(подпись, ФИО)

Зам директора по УПР _____ / _____ /

(подпись, ФИО)

"___" _____ 2023г.

М.П.

ПРОТОКОЛ №1

результатов выполнения выпускных практических квалификационных работ
обучающимися ГБПОУ «КТТ и ЖТ» в 2022- 2023 учебном году

Группа № 20-СВ-

Число обучающихся по списку _____

Выполняло работу _____

Профессия СПО 15.01.05 Сварщик (ручной и частично механизированной сварки (наплавки))

Квалификация: сварщик ручной дуговой сварки плавящимся покрытым электродом - сварщик частично механизированной сварки плавлением.

Председатель государственной экзаменационной комиссии:

Заместитель председателя государственной экзаменационной комиссии:

Члены государственной экзаменационной комиссии:

секретарь ГЭК - _____

Дата проведения " ____ " _____ 2020г

№№ по порядку	Ф.И.О. обучающихся	№ работы по перечню	Единица измерения	Норма времени на единицу измерения	Задано		Выполнено		% выполнения	Оценка за выполненную работу	Основные недостатки и при выполнении работ
					Количество работ	Норма времени на задание	Количество работ	Фактические затраты времени			
1	2	3	4	5	6	7	8	9	10	11	12
1.											
2.											
3.											

ИТОГО:	«5» _____	чел. _____	%	ВЫПОЛНЕНИЕ НОРМ:		
	«4» _____	чел. _____	%	Выполнили установленную норму	- чел. -100 %	
	«3» _____	чел. _____	%	Перевыполнили	0 -чел. - 0%	
	«2» _____	чел. _____	%	Не выполнили	0 - чел. -0 %	

Председатель (или зам. председателя ГЭК): _____ / _____ /

_____ / _____ /

секретарь ГЭК _____ / _____ /

_____ / _____ /

М.П. " ____ " _____ 2023г

ПРОТОКОЛ №2

заседания государственной экзаменационной комиссии о защите письменных
экзаменационных работ обучающихся выпускных групп
ГБПОУ «КТТ и ЖТ» в 2022 - 2023 учебном году

Группа № 20-СВ-

Число обучающихся по списку _____

Выполняло работу _____

Профессия СПО 15.01.05 Сварщик (ручной и частично механизированной сварки (наплавки))

Квалификация: сварщик ручной дуговой сварки плавящимся покрытым электродом - сварщик частично механизированной сварки плавлением.

Председатель государственной экзаменационной комиссии:

Заместитель председателя государственной экзаменационной комиссии:

Члены государственной экзаменационной комиссии:

секретарь ГЭК - _____

Дата проведения " ____ " _____ 2023г

Рассмотрев доклад выпускника, ответы на вопросы, отзыв руководителя, глубину и всесторонность изложения темы, творческий подход, логичность, грамотность, ясность и доступность изложения материала, оформление работы комиссия на закрытом заседании постановила:

№ п/п	Фамилия, имя, отчество	Тема письменной экзаменационной работы	Оценка
1			
2			

ИТОГО: «5» _____ чел. _____ % «4» _____ чел. _____ %
«3» _____ чел. _____ % «2» _____ чел. _____ %

средний балл: " _____ "

Председатель (или зам. председателя ГЭК): _____ / _____ /

секретарь ГЭК _____ / _____ /

подпись

расшифровка

подпись

расшифровка

М.П. " ____ " _____ 2023г

ПРОТОКОЛ № 3

заседания государственной экзаменационной комиссии по выпуску обучающихся
ГБПОУ «КТТ и ЖТ» в 2022 -2023 учебном году

Группа № 20-СВ- _____

Число обучающихся по списку _____

Выполняло работу _____

Профессия СПО 15.01.05 Сварщик (ручной и частично механизированной сварки (наплавки))

Квалификация: сварщик ручной дуговой сварки плавящимся покрытым электродом - сварщик частично механизированной сварки плавлением.

Председатель государственной экзаменационной комиссии:

Заместитель председателя государственной экзаменационной комиссии:

Члены государственной экзаменационной комиссии:

секретарь ГЭК - _____

Дата заседания " ____ " _____ 2023г

Рассмотрев результаты освоения образовательной программы СПО, результаты выполнения выпускных практических квалификационных работ и защиты письменных экзаменационных работ, комиссия на закрытом заседании постановила: указанным в списке обучающимся присвоить квалификацию выдать документ об образовании

№ п/п	Фамилия, имя, отчество	Дата рождения	Защита выпускной квалификационной работы	Присвоенная квалификация	Заключение Государственной экзаменационной комиссии о выдаче документа
1.				сварщик ручной дуговой сварки плавящимся покрытым электродом - сварщик частично механизированной сварки плавлением.	ДИПЛОМ

ИТОГО ПО ГРУППЕ: количество дипломов с отличием: _____ шт. _____ %

Количество дипломов с оценками «хорошо» и «отлично»: _____ шт. _____ %

Количество выданных академических справок: _____ шт. _____ %

Председатель (или зам. председателя ГЭК): _____ / _____ /

секретарь ГЭК
М.П.

подпись _____ расшифровка _____

ПРОТОКОЛ

выбора тем обучающимися группа _____ профессия _____
2022-2023 учебный год

Перечень тем выпускных квалификационных работ	Ф.И.О. студента	подпись
26.		
27.		
28.		
29.		
30.		
31.		
32.		
33.		
34.		
35.		
36.		
37.		
38.		
39.		
40.		
41.		

мастер производственного обучения _____ / _____ /

Российская Федерация
Министерство образования, науки и молодежной политики Краснодарского края Государственное
бюджетное профессиональное образовательное учреждение
Краснодарского края
«Кропоткинский техникум технологий и железнодорожного транспорта»

Утверждаю
Зам. Директора по УР
_____ /М.Т. Салтыкова/
_____ 2022г

**Закрепление тем
выпускных квалификационных работ
за обучающимися ГБПОУ «КТТ и ЖТ»**

Группа № _____
Профессия СПО _____
Квалификация _____
Выпуск 2023г

№ п/п	Ф.И.О. обучающегося	Выпускная квалификационная работа	Дата выдачи	Роспись обучающегося
1.		ВКР: ПЭР: ВПКР:		
2.		ВКР: ПЭР: ВПКР:		
3.		ВКР: ПЭР: ВПКР:		

ПРОТОКОЛ

ознакомления выпускников 2023г с Программой и порядком проведения государственной
итоговой аттестации в ГБПОУ "КТТ и ЖТ" в 2023 году

	Ф.И.О. студента	дата	подпись
1			
2			
3			
4			
5			
6			
7			
8			
9			
10			
11			
12			
13			
14			
15			
16			
17			
18			
19			
20			
21			
22			
23			
24			
25			

мастер производственного обучения _____ / _____ /

**Циклограмма подготовки к проведению ГИА по образовательным программам
СПО 2022-2023 учебном году**

№ п/п	мероприятие	срок исполнения	ответственные	примечание
1	Разработка перечня тем ВКР (по каждой образовательной программе СПО)	до 03.12.2022	зам.директора по УР	разрабатываются педработниками, рассматриваются на заседании МК, утверждаются после предварительного положительного заключения работодателей
2.	Выбор тем обучающимися	С 04.12.2022г по 10.12.2022г	Руководители ВКР	
3.	Утверждение программ ГИА, требований к ВКР, а также критерии оценки знаний выпускников	13.12.22	методист	согласована с работодателями, рассмотрена на заседании педсовета
4.	Письмо в МОН и МП КК об утверждении председателей ГЭК	в установленный, МОН и МП КК, срок	зам. директора по УР	
5.	Приказ директора о закреплении тем ВКР за обучающимися, назначении руководителей	до 16.12.22	зам. директора по УР	
6.	Приказ директора о составе ГЭК и апелляционной комиссии	до 01.01.23	зам. директора по УР	
7.	Ознакомление с Программой ГИА, порядком ГИА	до 16.12.22	руководители ВКР	протокол ознакомления
8.	Разработка и выдача заданий на ВКР обучающимся в соответствии с закрепленными темами	до 19.02.2023	руководители ВКР	рассматриваются МК, подписываются руководителем ВКР, утверждаются зам. директора по УПР, выдаются обучающимся под роспись
9.	Разработка календарных планов выполнения ВКР	до 31.01.2023	руководители ВКР	разрабатываются руководителем ВКР и обучающимися
10.	Контроль над ходом выполнения ВКР	март, апрель май 2023г	руководители ВКР	Утвержденный зам. директора по УПР, график, выдается

				студентам под роспись об ознакомлении
11.	Проведение экспертизы качества ВКР- отзыв руководителя, рецензирование	до 30.05.22 ^б	зам. по УР, зам. по УПР, методист	
12.	Приказ директора о допуске к ГИА	по графику	зам. директора по УР	допускается обучающийся не имеющий академической задолженности и в полном объеме выполнивший учебный план по осваиваемой образовательной программе
13.	Приказ директора об утверждении расписания проведения ГИА	до 30.05.22 ^б	зам. директора по УР	
14.	Приказ директора о назначении комиссии по заполнению и выдаче документов государственного образца	до 30.05.22 ^б	зам. директора по УР	
15.	Подготовка документов, предоставляемых на заседания ГЭК, кабинетов	за 1 день до проведения ГИА	кураторы групп (кл. руководители/мастера ПО)	-программа ГИА, -требования к выпускным работам. -критерии оценки знаний -Приказ о допуске к ГИА, протоколы заседания ГЭК
16	Протокол заседания ГЭК	в день проведения любой из форм ГИА	члены комиссии	
17	заключение председателя ГЭК о соблюдении процедурных вопросов при защите выпускника, не позднее следующего рабочего дня с момента поступления заявления выпускника, подавшего апелляцию о несогласии с результатами ГИА			
18	Протокол заседания апелляционной комиссии (в случае проведения заседания апелляционной	не позднее, чем через 3 рабочих дня с момента поступления		

комиссии)	заявления		
Приказ директора о выдаче документа об образовании выпускникам, прошедшим ГИА		зам.директора по УПР	

